



リユース

令和5年
(2023年)

1月号

No.169



汚泥再生処理センターキャラクター
キラリン

東埼玉資源環境組合

埼玉県東南部地区の5市1町(越谷市・草加市・八潮市・三郷市・吉川市・松伏町)で組織される一部事務組合で、管内の一般廃棄物(可燃ごみ・し尿)を処理しています。



【主な内容】

- 年頭あいさつ…………… 2
- 令和3年度決算の概要…………… 3
- 堆肥販売のお知らせ…………… 4

この広報紙は、4・7・10・1月の15日に発行し、管内の駅への配架や、新聞折込などでお届けしています。(松伏町では月末の配布となります。)

みんなで始めよう! 3R

スリー
アール

「第27回 REUSE 3R ポスター展」

最優秀賞受賞作品(順不同)



越谷市立川柳小 加治美泰さん



越谷市立蒲生小 齋藤千歌さん



草加市立高砂小 小松琉世さん



草加市立松原小 福島美咲さん



八潮市立潮止小 進藤美羽さん



八潮市立八幡小 岩田悠鶴さん



三郷市立戸ヶ崎小 三澤采峰さん



三郷市立彦成小 上村臣嘉卓さん



吉川市立関小 小山この美さん



吉川市立栄小 小野賢優さん



松伏町立松伏小 工藤愛莉さん



松伏町立松伏第二小 村田ひなたさん

最優秀賞受賞者のみなさん おめでとうございます!



※写真撮影のため、一時的にマスクを外しています。

東埼玉資源環境組合では、組合を構成する市町(越谷市・草加市・八潮市・三郷市・吉川市・松伏町)の小学4年生を対象に、「3R(リデュース・リユース・リサイクル)」をテーマにしたポスターを募集したところ、4,629作品(81校)の応募がありました。各教育委員会選出の審査員による厳正な審査の結果、最優秀賞12作品、優秀賞60作品、入選120作品、合計192作品が選ばれました。

また、11月20日(日)第一工場ごみ処理施設で開催された「第27回 REUSE 3R ポスター展」表彰式において、最優秀賞受賞者12名は、福田晃管理者(越谷市長)から表彰状と記念品を授与されました。

なお、入選作品192作品について、3R啓発ポスターとして、下記のとおり展示会を開催しています。ぜひお越しください。

3Rポスター展示会

- 日程 令和4年12月14日(水)～令和5年1月17日(火)の平日
※土・日・祝日を除く
- 時間 午前9時～午後4時30分
- 場所 東埼玉資源環境組合第一工場ごみ処理施設
1階リサイクルセンター(越谷市増林3-2-1)

年頭あいさつ



東埼玉資源環境組合
管理者
福田 晃

明けましておめでとうございます。
皆様におかれましては、つつがなく新しい年をお迎えのこととお慶び申し上げます。
当組合は、埼玉県東南部地区の5市1町(越谷市、草加市、八潮市、三郷市、吉川市、松伏町)で組織される一部事務組合で、可燃ごみとし尿を安全かつ衛生的に処理するとともに、持続可能な循環型社会の実現をめざし、構成市町の住民の皆様および事業者の皆様のご理解、ご協力を賜りながら、計画的な施設の維持管理による安全かつ安定的な廃棄物処理事業に努めております。
さて、令和3年5月に「地球温暖化対策の推進に関する法律」が改正され、「2050年までの脱炭素(カーボンニュートラル)社会の実現」が基本理念として規定されたことから、ごみの減量や分別、再生可能エネルギー

の利用推進の重要性がますます高まっています。
このような中、当組合へのごみの搬入量は分別意識の高まりもあり、ピーク時の平成15年度と比較すると減少しておりますが、持ち込まれるごみの中にはリサイクル可能なものもあり、より一層の削減を進める必要があります。
当組合といたしましても、引き続き、構成市町と連携を図りながら、施設見学や広報紙等を通じて、ごみの減量や分別、資源の再利用、再資源化等を推進し、よりよい地域社会の構築、環境の保全に向け、取り組んでまいります。
この新しい一年が、皆様にとって素晴らしい年でありますよう、心よりお祈り申し上げます、新年のごあいさつといたします。



東埼玉資源環境組合議会
議長 小川 利八

新年おめでとうございます。
組合市町の住民の皆様には、清々しく新春をお迎えのこととお慶びを申し上げます。
昨年中は組合議会に深いご理解とご協力を賜りましたことに、厚くお礼を申し上げます。
私は、昨年12月定例議会において、議員各位のご推挙をいただき、議長という大役を仰せつかりました。組合の一層の発展と議会の公正かつ円滑な運営のために全力を傾注してまいります。
さて、近年、環境問題への社会的な関心が高まっております。こうした中、管内人口約93万人の可燃ごみと

し尿を処理する当組合の果たす役割は大きいものと考えております。組合議会といたしましても、執行部と連携を図りながら、住民の皆様のさらなる生活環境の保全・向上を図ることはもとより、持続可能な循環型社会の実現に全力を尽くしてまいります。
本年も組合議会に対しまして変わらぬご支援、ご協力を賜りますようお願い申し上げますとともに、皆様にとりまして、本年が明るい年となりますよう、心からご祈念申し上げます、あいさつといたします。

施設見学のご案内

見学可能日 月・火・木・金曜日(祝日・年末年始を除く)
見学対象者 おおむね10人以上の団体
見学時間 90分
予約申込・問い合わせ いずれの課でも受付可能です
計画課 ☎048-966-0121
第二工場業務課 ☎048-936-1251
予約受付時間
平日 午前8時30分~12時、午後1時~5時15分
●詳しくはホームページをご覧ください▶



第一工場キャラクター
おかあさんとかんちゃん



組合バス利用のご案内

対象者 施設見学で来場されるおおむね10人以上の団体で、管内5市1町(越谷市・草加市・八潮市・三郷市・吉川市・松伏町)の住民限定
乗降場所 大型バス(定員55人)が通行・駐停車できる場所
※乗降場所は、現地を確認の上、調整させていただきます。
調整の結果、ご希望の場所まで送迎できない場合があります。
注意事項 組合施設のみ運行します。昼食会場(レストラン・公園等)への送迎はできません。
予約申込・問い合わせ 計画課 ☎048-966-0121



12月 組合議会が開かれました

組合議会令和4年12月定例会が、12月23日に開かれ、管理者提出5議案が原案どおり可決されました。また、閉会中の継続審査となっていた1議案が認定可決されました。
提出議案の内容は次のとおりです。

【管理者提出議案】

◇第10号議案(継続審査案件)

令和3年度東埼玉資源環境組合会計歳入歳出決算認定について…………… 認定可決

◇第13号議案

東埼玉資源環境組合議会議員の議員報酬及び費用弁償等に関する条例の一部を改正する

る条例制定について…………… 原案可決

◇第14号議案

東埼玉資源環境組合管理者、理事及び副管理者の給与等に関する条例の一部を改正する条例制定について…………… 原案可決

◇第15号議案

東埼玉資源環境組合職員の給与に関する条例の一部を改正する条例制定について…………… 原案可決

◇第16号議案

東埼玉資源環境組合職員の定年等に関する条例等の一部を改正する等の条例制定について…………… 原案可決

◇第17号議案

令和4年度東埼玉資源環境組合会計補正予算(第2号)について…………… 原案可決

◇問い合わせ

議会事務局(議会について)

総務課(議案について)

☎048-966-0122



2月1日・4月1日採用
会計年度任用職員を募集します

任用期間 ①令和5年2月1日~令和5年3月31日
②令和5年4月1日~令和6年3月31日

募集職種 ①事務(1名) ②事務(2名)

勤務場所 ①②第一工場ごみ処理施設(越谷市増林3-2-1)

勤務内容 ①②パソコンによる文書作成、窓口・電話対応、イベント準備等事務補助、施設見学等の受付および案内説明(配属先により異なります。)

勤務日時 ①②月~金 午前9時~午後5時

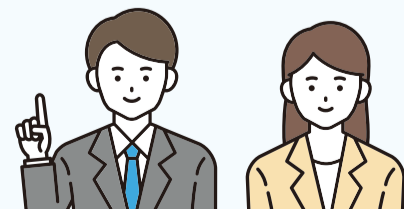
報酬(時給) ①②1,009円(当組合基準による加算あり)

社会保険 ①②加入する

申し込み ①1月20日(金)まで ②2月10日(金)まで(土曜・日曜・祝日除く、午前8時30分~午後5時15分)に、写真を貼った履歴書を総務課へ直接お持ちいただくか簡易書留(レターパック可)により郵送してください。郵送の場合は、消印有効です。後日、面接等による選考を行います。

問い合わせ・送付先

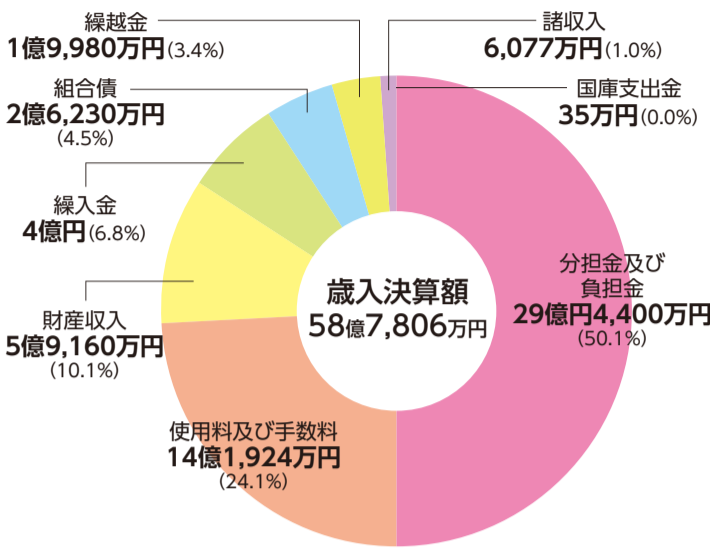
〒343-0011越谷市増林3-2-1 東埼玉資源環境組合
総務課庶務担当 宛 ☎048-966-0122



令和3年度 決算の概要 (2021年度)

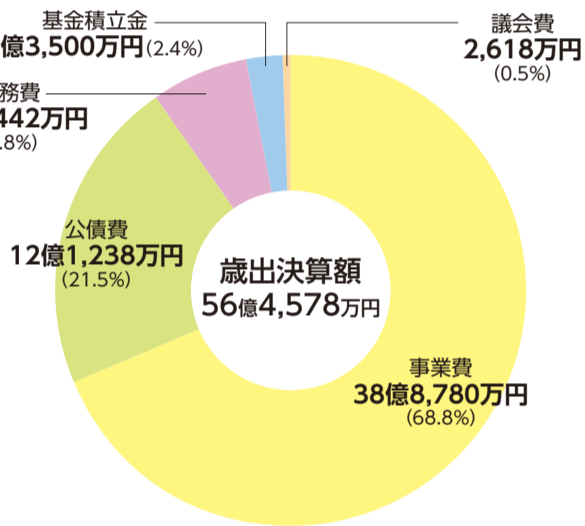
令和3年度の決算が12月組合議会で認定されました。決算の歳入・歳出額は次のとおりです。

歳入 総額58億7,806万円 (前年度総額 61億807万円 比較 3.8%減額)



- ◆**分担金及び負担金 29億4,400万円**
当組合を構成する5市1町からの分担金で、全体の50.1%を占めています。
 - ◆**使用料及び手数料 14億1,924万円**
事業所や商店からの一般廃棄物を処理する手数料(10kgあたり210円)で、全体の24.1%を占めています。
 - ◆**財産収入 5億9,160万円**
ごみを燃料とした発電の電力売払代金などで、全体の10.1%を占めています。
 - ◆**組合債 2億6,230万円**
第一工場ごみ処理基幹設備改造工事および最終処分場機器取替工事などに対する借入金で、全体の4.5%を占めています。
 - ◆**諸収入 6,077万円**
原子力損害弁償金などで、全体の1.0%を占めています。
 - ◆**国庫支出金 35万円**
最終処分場モニタリング事業費補助金です。
- このほか繰入金、繰越金があり、合わせて5億9,980万円です。

歳出 総額56億4,578万円 (前年度総額 59億827万円 比較 4.4%減額)



- ◆**事業費 38億8,780万円**
ごみ処理とし尿処理施設の各種設備を安全かつ効率的に運転するための維持管理費用などで、全体の68.8%を占めています。
 - ◆**公債費 12億1,238万円**
第一工場ごみ処理施設基幹設備大規模改修事業および第二工場ごみ処理施設の建設などに借り入れた組合債の償還金で、全体の21.5%を占めています。
 - ◆**総務費 3億8,442万円**
広報リユースの発行費、情報化を推進するための庁内LANの運用費、管理棟の維持管理費などで、全体の6.8%を占めています。
- このほか議会費、基金積立金があり、合わせて1億6,118万円です。
なお、歳入と歳出の差額2億3,228万円は令和4年度(2022年度)に繰り越しました。

フードドライブへのご協力ありがとうございました。

令和4年11月7日～8日にフードドライブを行い、計114点128.8kgの食品を提供いただきました。ご協力ありがとうございました。

回収した食品は、こども食堂ネットワークを通じて、管内(越谷市・草加市・八潮市・三郷市・吉川市・松伏町)で活動する、こども食堂へ寄付させていただきました。



皆既月食と天王星食

令和4年11月8日、442年ぶりに皆既月食と惑星食が一緒にありました。

天王星は暗いため肉眼では見えませんが、リユース展望台から望遠レンズで撮影した写真には、青く光る姿が写りました。



皆既月食の始まり：午後6時45分撮影
天王星が接近：午後8時34分撮影
左下に青く光っている

吉川の魅力をみんなに紹介するよ!



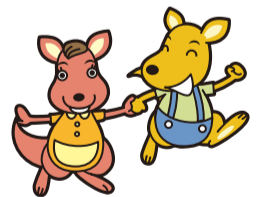
吉川市イメージキャラクター「なまりん」

5市1町 東埼玉探検隊

特産・推奨品等紹介 / 吉川市編

吉川市編

東埼玉資源環境組合を構成する5市1町の特産・推奨品等をご紹介します。



なまず饅頭

お店のNO.1商品!なまずをモチーフにした茶饅頭。黒糖の蜜を濃くすることにより、コクのある茶饅頭に仕上がっています。茶饅頭の中にはこだわりの餡がぎっしり。ご家庭でのお茶請けにはもちろん、可愛い焼印も魅力なので土産にも最適です。



2個入り220円(税込)

一つ一つ言葉を選びながら丁寧に取材に応じてくれた店主。お店への誇りを感じました。店内には、伝統和菓子のほか、創作和菓子も揃っております。

和菓子司まるしん
住所：吉川市平沼 316-18 ☎048-982-0249

なまず煎餅

なまずの形をした煎餅。さっくりと軽い食感のソフト焼きに仕上げることにより、小さなお子様からご年配の方まで美味しく召し上がることができます。通常、店頭では、4種の味(醤油・のり・ごま・黒米)をご用意。4種の味を一度に楽しむことができるお得なセット「なまずかるてつ」450円(税込)もあります。



醤油・のり・ごま 1枚各120円(税込)、黒米 1枚130円(税込)

美味しい煎餅はもちろん、元気な女将さんが魅力のお店へ是非一度お越しくださいませ!

二合半堂まつざわ煎餅
住所：吉川市栄町 708-6 ☎048-982-0305

なまずコーラ

甘さを抑えつつ、コーラの旨味がしっかり感じられる一品。開発期間はおよそ半年。社長の思いと、職人たちの技術により商品化に成功した「なまずコーラ」。可愛いパッケージが魅力のコーラの中には、なんと、なまずエキスが配合されています。お買い上げの方にステッカーをプレゼント!(なくなり次第終了)



1本 270円(税込)

十八屋
住所：吉川市美南 5-26-5 ☎048-982-2111

※いずれも取材時点(令和4年11月11日)での価格です。

堆肥販売のお知らせ



■販売日	1月	10日(火)	16日(月)	23日(月)	30日(月)	3月	6日(月)	13日(月)	20日(月)	27日(月)
	2月	6日(月)	13日(月)	20日(月)	27日(月)	4月	3日(月)	10日(月)	17日(月)	24日(月)

※雨天の場合は中止となります。
※これ以降の販売は広報リユース4月号およびホームページでお知らせします。

■販売時間 **午前9時30分～11時30分**
 ※堆肥の購入は、券売機での支払いとなりますので小銭のご用意をお願いします。
 ※お車の方はいさいき館駐車場をご利用ください。
 ※早朝からのご来場はお控えください。

※来場時は、新型コロナウイルス感染症の拡大防止のため、マスク、手袋の着用をお願いします。

■販売場所
 第一工場堆肥化施設 いさいき館駐車場となり(越谷市増林3-2-1)
 いさいき館駐車場内、堆肥化施設入口前に並んでお待ちください。

■問い合わせ 第一工場業務課 ☎048-966-0124

■販売量など
 ・購入できるのは**越谷市、草加市、八潮市、三郷市、吉川市、松伏町の住民の方**となります。
 ・1回で購入できる量は50kgまでですが、複数回の購入が可能です。
 ・多量および少量希望の方は販売受付にお申し出ください。多量の場合は、車両への直接積み込みもできます。
 ☆必ず土のう袋などの入れ物をご用意ください。

■販売金額 10kg当たり100円

■堆肥の規格 **せん定枝および刈り草の混合堆肥**
 ※堆肥の成分分析および放射性物質濃度の測定結果は、ホームページ等で公表しています。



せん定枝等の個人搬入の受入れについて

■電話予約の受付時間
毎週火曜日から金曜日(祝日および年末年始は除く)
午前8時30分～12時、午後1時～5時



■受入条件
 ①越谷市、草加市、八潮市、三郷市、吉川市および松伏町に居住する敷地から発生するせん定枝および刈り草とします。ただし、自らがせん定等を行い、自らが持ち込み、自らが荷降ろしするものに限ります。(事業者の方は、搬入できません)
 ②せん定枝は、直径15cm以下、長さ100cm以下
 ※枝・草は分けてお持ち込みください。

■受入できないもの 笹、竹、シュロ、ソテツ、柳、ヨシ、材木、根の付いた草木、枯れた草木、農作物、花、果実、土石・金属類・ビニールなど、毒性のあるもの(キョウチクトウ等)

■利用手順
 ①前日までに電話等により予約します。
 ②1度の申し込みで、2回分までの予約ができます。
 ③搬入できる量は200kgまでとします。
 ④全ての荷降ろしが完了後に、次回の予約ができます。(2回分予約した場合は、2回目の荷降ろし完了後)
 ⑤免許証等申請者本人確認書類をご提示いただきます。

■受入日時 毎週火曜日から金曜日(祝日および年末年始は除く)
午前9時～11時30分、午後1時～3時30分
 ※堆肥の販売日が火曜日となる場合は火曜日の搬入はできません。

■搬入場所 第一工場堆肥化施設 原料ヤード(越谷市増林3-2-1)

■問い合わせ 第一工場業務課 ☎048-966-0124

今号のリユースクイズ



右のクロスワードを解くとヒントが出てくるよ

SDGs(持続可能な開発目標)で掲げているゴールはいくつあるでしょうか。次の3つの中からアルファベットA～Cで答えてね

A 17 B 19 C 21

正解した方の中から
 抽選で20名様に、
リユースオリジナル3R巾着
 をプレゼント!



応募方法【応募は1人1回限り】

- ホームページから応募
 応募はこちらから▼
- ハガキでの応募
 ①郵便番号 ②住所 ③氏名
 ④年代(例 20代)
 ⑤件名:広報リユース1月号クイズ
 ⑥答え:「」 ⑦紙面へのご意見・ご感想
 (送付先)〒343-0011 越谷市増林3-2-1
 東埼玉資源環境組合 計画課 宛



https://www.reuse.or.jp/inquiry_f.php?id=4

【応募締切】令和5年2月7日(火)必着

※当選発表は賞品の発送をもってかえさせていただきます。
 ●前号の答え:B 苦手な食べ物を残す。(応募総数 437通)
 応募いただいた個人情報は、プレゼントの発送と「みなさんの声」の記事、ホームページへの掲載のみに使用し、それ以外の目的では使用しません。

環境クロスワードパズル

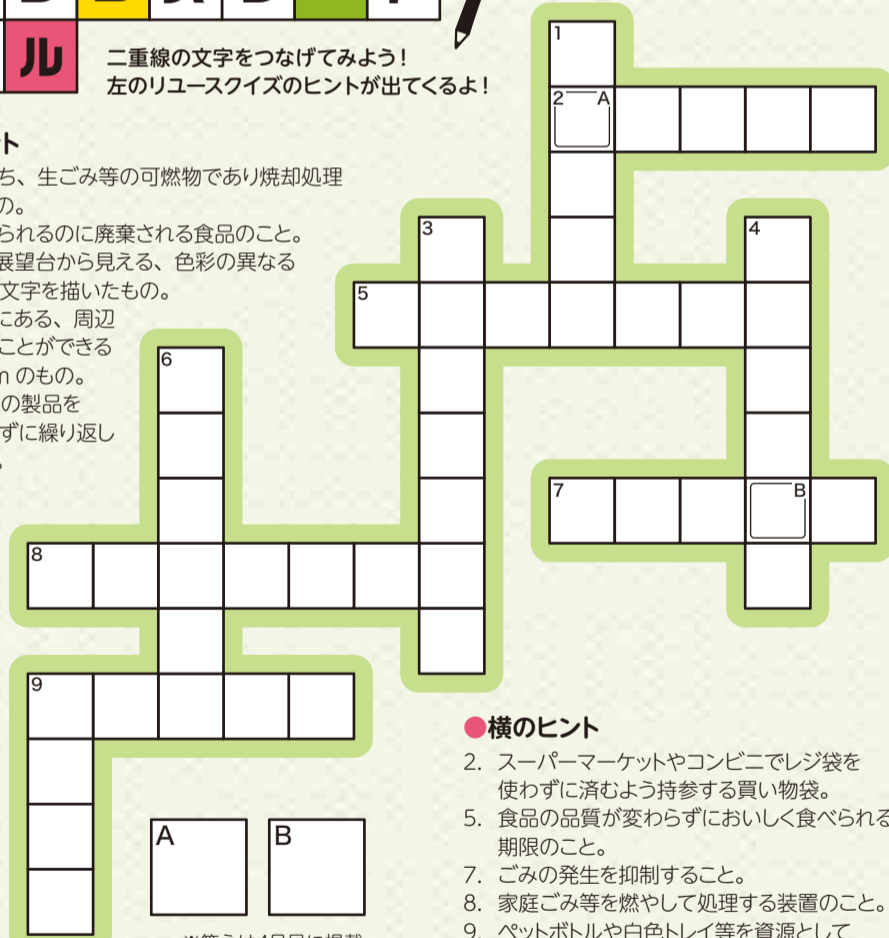
二重線の文字をつなげてみよう!
 左のリユースクイズのヒントが出てくるよ!

●縦のヒント

1. ごみのうち、生ごみ等の可燃物であり焼却処理できるもの。
3. まだ食べられるのに廃棄される食品のこと。
4. リユース展望台から見える、色彩の異なる稲で絵や文字を描いたもの。
6. リユースにある、周辺を見渡すことができる高さ80mのもの。
9. 使用済みの製品をごみにせず繰り返し使うこと。

●横のヒント

2. スーパーマーケットやコンビニでレジ袋を使わずに済むよう持参する買い物袋。
5. 食品の品質が変わらずにおいしく食べられる期限のこと。
7. ごみの発生を抑制すること。
8. 家庭ごみ等を燃やして処理する装置のこと。
9. ペットボトルや白色トレイ等を資源として再利用すること。



※答えは4月号に掲載

みなさんの声

紙面へのご意見・ご感想をお待ちしております!

～広報リユース10月号へよせられました～

ぼくはにがてな食べ物がたくさんあります。きらいなものは食べなきゃいいやと思ってたけど、食べられなくて捨てられたゴミがたくさんあると知ってびっくりしました。もったいないとおかあさんがよく言っていたことがわかりました。これからはすこしでも食べるどりよくをゴミをへらせたらいいなと思います。 越谷市10代未満

食品ロスとはよく耳にしていますが、具体的な内容は食べ残しの事位しか浮かんでいませんでしたが、食材の皮むきなども食品ロスになるんだと改めてわかりました。ジャガイモや人参大根の皮むき、これからは気を付けようと思います。 松伏町40代

ここで紹介できなかったみなさんの声については、一部をホームページに掲載させていただきます。

	人口(人)	前年同月比(人)	世帯数(世帯)
越谷市	344,080	▲1,236	160,439
草加市	251,008	51	123,105
八潮市	92,319	149	45,117
三郷市	142,455	▲491	67,112
吉川市	73,069	▲130	31,640
松伏町	28,392	▲172	12,249
合計	931,323	▲1,829	439,662



令和4年12月1日現在
管内人口