



リユース

令和3年
(2021年)
4月号
No.162



東埼玉資源環境組合

埼玉県東南部地区の**5市1町**(越谷市・草加市・八潮市・三郷市・吉川市・松伏町)で組織される一部事務組合で、管内の一般廃棄物(可燃ごみ・し尿)を処理しています。



【主な内容】

- 令和3年度運営方針 …… 2
- 令和3年度予算概要 …… 3
- 堆肥販売のお知らせ …… 4

この広報紙は、4・7・10・1月の15日に発行し、新聞折込などでお届けしています。(松伏町では月末の配布となります。)

えっ!?! ゴミ処理施設で発電もしているの!?!

全国で2位に!?!
第二工場ゴミ処理施設について教えて!

発電機
蒸気タービンの回転を発電機に伝達し、電気を作ります。

蒸気タービン
蒸気を吹き付けることにより、蒸気タービンを回転させます。

ボイラ
ごみを燃やした熱

施設内利用
隣接施設
電力会社

Q

どれくらい発電できるの?

どれくらい発電しているの?

1年間の発電電力量はどれくらい?

ごみを燃やす以外に発電は行っているの?

つくった電気の使い道は?

A

ごみ処理施設内にタービン発電機が1基あり、最大9,400kW(キロワット)の発電ができるんじゃ。

ごみを燃やした熱を利用してボイラで水を蒸気に変え、その蒸気でタービンを回転させることによって、発電機で電気をつくっているんじゃよ。

令和元年度は約6000万kWh(キロワットアワー)じゃった。第二工場は、エネルギーの回収を示すごみ処理1トン当たりの発電電力量が全国で2位*だったのじゃ。

*『環境省「一般廃棄物の排出及び処理状況等(平成30年度)について』より

管理棟屋上に30kW(キロワット)の太陽光発電設備があり、自然エネルギーを活用しているのじゃ。この電気はごみ処理施設内で使用されておるんじゃ。

つくった電気はごみ処理施設内で使用するほか、汚泥再生処理センターや隣接する草加市民温温水プールでも利用しておる。さらに余った電気は小売電気事業者(電力会社)に売っているのじゃ。

第二工場ゴミ処理施設キャラクターパーシー

第二工場ゴミ処理施設キャラクターしゅぶ爺

施設見学のご案内

【見学可能日】 月・火・木・金曜日(水曜日を除く平日)
 【見学対象者】 おおむね10人以上の団体。 【見学時間】 約90分
 【予約申込・問合せ】 <いずれの課でも受付可能です>
 計画課 ☎048-966-0121
 第二工場業務課 ☎048-936-1251
 ※受付時間: 平日午前8時30分~12時、午後1時~5時15分
 詳しくはホームページをご覧ください。(QRコード) ▶
<http://www.reuse.or.jp/children.html?eid=00047>



組合バス利用のご案内

【対象者】 施設見学で来られるおおむね10人以上の団体で、管内5市1町の住民限定。(越谷市・草加市・八潮市・三郷市・吉川市・松伏町)
 【乗降場所】 大型バス(定員55人)が通行・駐停車できる場所
 【注意事項】 組合施設のみ運行します。昼食会場(レストラン・公園等)への送迎はできません。

乗降場所は、現地を確認の上、調整させていただきます。調整の結果、ご希望の場所まで送迎できない場合があります。

【問合せ】 計画課 ☎048-966-0121

令和3年度

組合運営方針

概要版

※運営方針とは

※全文は組合ホームページに掲載しています。

東埼玉資源環境組合で定めた1年間の行動計画や目標を遂行するため、その基本的な方針や重点施策等を定めたものです。



東埼玉資源環境組合 管理者 高橋 努

令和3年(2021年)3月30日開会の令和3年3月定例会において、高橋努管理者が「令和3年度東埼玉資源環境組合運営方針」を表明しました。組合では今後も循環型社会の構築や環境負荷の低減に向けた取り組みを継続し、管内住民の皆さまが安心して暮らせる地域づくりに努めてまいります。

I 安定的な財政運営

組合の安定的な財政運営のため、事業の見直しや経費の節減を図るとともに、財源確保に努めます。

- 「財政計画2018」に基づき財政の安定的な運営に努めます。
●ごみ処理手数料の徴収や競争入札による電力の売払いなどを行い、自主財源の確保に努めます。
●国の交付金や地方債を積極的に活用し、越谷市、草加市、八潮市、三郷市、吉川市、松伏町の負担の低減と平準化を図ります。

II 環境保全活動の推進

ごみの焼却処理による環境負荷の低減のため、環境対策を推進します。

- 親しみのある広報紙やホームページづくりに努め、ごみの減量や分別、リサイクルなどに関する情報を発信します。
●構成市町の小学生をはじめ多くの住民の皆さまに施設見学の機会を提供するほか、組合施設を会場とした「環境と情報の集い」を開催し、環境啓発活動に取り組みます。



バーチャル工場見学はこちらから



組合ホームページ バーチャル工場見学 (令和2年10月リニューアル)

III ごみ処理施設の運営

家庭や事業所の可燃ごみを第一工場及び第二工場ごみ処理施設で安定的に焼却処理します。また、ごみの有効活用として余熱の利用、堆肥生産を行います。

- 組合の施設が被災した場合を想定し、施設の早期復旧や平常時体制への移行を迅速かつ的確に行えるよう、令和2年度に事業継続計画を策定しました。令和3年度以降については、事業の継続性を確保するための方策や今後の課題について検討します。
●第一工場ごみ処理施設では、「長寿命化総合計画」に基づく定期補修等工事の実施に加え、施設の整備に向けて諸条件の整理や整備手法など、総合的な検討を進めます。
●ごみ焼却に伴い発生する焼却灰等の処理については、県内外の民間最終処分場等を活用し、適正な搬出処分を行います。
●せん定枝、刈り草を用いて堆肥を生産し、ごみの減量やリサイクルの推進を図ります。
●地域の良好な生活環境を維持するため環境対策を徹底し、可燃ごみの適正かつ安定的な処理に努めます。



第一工場ごみ処理施設



堆肥販売

IV 第二工場汚泥再生処理センターの運営

し尿と汚泥を処理する汚泥再生処理センターでは、委託により効率的な運営に努めます。

- 管内のし尿と浄化槽汚泥の適正な処理を行い、地域住民の生活環境の保全と公衆衛生の向上を図ります。

V 最終処分場の運営

第一最終処分場と第二最終処分場の包括的運転管理委託を行い、効率的な運営に努めます。

- 設備機器を計画的に更新し、安定した施設の維持管理を行うほか、第二最終処分場の覆土工事に着手します。



第二最終処分場

3月 組合議会が開かれました

令和3年3月組合議会定例会が、3月30日に開かれ、管理者提出3議案が原案可決及び同意可決となりました。

東埼玉資源環境組合副管理者に 瀧田賢氏を再任

東埼玉資源環境組合副管理者の任期満了に伴い、瀧田賢氏が再任されました。なお、提出議案及び一般質問の内容は次のとおりです。なお、一般質問については紙面の都合上、一部抜粋して掲載しています。

【管理者提出議案】

◆第1号議案

東埼玉資源環境組合副管理者の選任につき同意を求めることについて 同意可決

◆第2号議案

令和2年度東埼玉資源環境組合会計補正予算(第3号)について 原案可決

◆第3号議案

令和3年度東埼玉資源環境組合会計予算について 原案可決

【一般質問の内容】

問 組合市町の分担金割合の早期是正について

答 分担金は、組合規約に平等割15%、搬入割85%の割合で組合市町が負担するものと規定されています。これまで、理事会では複数回に渡って協議を行っていますが、分担金に関わる規約の変更は、組合市町の予算に大きく影響する内容であり、各市町の議会の議決を経て決定されるものです。

問 新型コロナウイルス感染症拡大防止対策について

答 組合では、在宅勤務及びサテライト・オフィスへの取り組みなど、3密対策を講じています。運営委託会社は、職員が24時間運転を監視する4班交代勤務で業務を行っています。感染者が確認された場合に備えた体制を構築するなど運転業務に支障をきたすことがないよう対策を講じています。

問 LEDの導入状況について

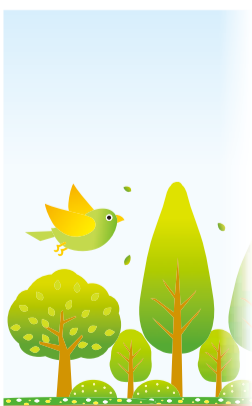
答 第一工場ごみ処理施設及び汚泥再生処理センターの管理棟や見学者通路などに導入しています。第二工場ごみ処理施設では、令和元年度からLED照明への改修に着手しました。今後は、他の自治体の取り組み状況など費用対効果の検討を図りながら、環境に配慮したLED照明の導入を順次進めてまいります。

問 プラスチックに係る資源循環の促進等に関する法律成立後のプラスチックごみについて

答 プラスチックごみ再資源化の方向に進んだ場合は、可燃物として搬入されるごみ量の減少により、炉の稼働率が低下することから、より安定的かつ効率的な運転が可能となります。また、焼却時に発生する排ガス中の塩化水素濃度が減少することから、環境負荷の低減につながります。

問合せ 議会事務局(議会について)

総務課(議案について) 048・966・0122



ごみの減量化と資源の有効利用をさらに推進

令和3年度

組合会計予算のあらまし

令和3年度東埼玉資源環境組合会計予算の概要についてお知らせします。予算額は歳入、歳出とも58億9,300万円で、前年度の61億7,300万円に比べ4.5%の減となっています。

今年度も引き続きごみ及びし尿を適切かつ安定的に処理し、ごみの減量化に向けた施策や廃棄物発電、温水・蒸気供給による熱エネルギーの有効活用を行い、環境負荷の低減と持続可能な循環型社会の構築に取り組んでいきます。

歳入

◇分担金及び負担金 30億円 (構成比 50.9%) 組合を構成する5市1町から納入される分担金です。

内容は各市・町が均等に負担する平等割が15%、ごみ及びし尿の搬入量により負担する搬入割が85%です。なお、今年度の分担金の市・町別構成比は次のとおりです。

Table with 4 columns: City/Town, Percentage, City/Town, Percentage. Rows: 越谷市 33.0%, 三郷市 16.4%, 草加市 23.5%, 吉川市 9.2%, 八潮市 12.1%, 松伏町 5.8%

◇使用料及び手数料 13億6,000万円(同23.1%) ショッピングモールや店舗などの事業所から排出される事業系ごみの処理手数料です。手数料は10キログラム当たり210円です。

◇繰入金 6億2,000万円 (同10.5%) 廃棄物処理施設整備基金からの繰入金です。

◇財産収入 5億9,790万円 (同10.1%) ごみ焼却時に発生する熱エネルギーを利用し

て作る電力の売払代金及び廃棄物処理施設整備基金の積立金利子などです。

◇組合債 2億8,160万円 (同4.8%) 第一工場ごみ処理施設整備事業及び最終処分場水処理設備機器の取替えに係る借入金です。

◇繰越金 3,000万円 (同0.5%) 前年度からの繰越金です。

◇諸収入 308万円 (同0.1%) 温水の熱供給実費徴収金及び金属売払代金などです。

◇国庫支出金 42万円 (同0.0%) 最終処分場モニタリング事業に交付される国庫補助金です。

歳出

◇事業費 41億7,141万円 (構成比 70.8%) 施設を安全に安定して運転するための費用で、主なものは次のとおりです。

●ごみ処理施設、汚泥再生処理センター及び最

終処分場の運転・保守管理などの委託料などです。

●第一工場で定期的に焼却炉や発電設備などの各種機械類を点検整備するとともに、基幹設備を更新する工事費です。

●第一工場で焼却炉から発生する排出ガス中の塩化水素や窒素酸化物などを安全な濃度とするための薬剤購入費です。

●排出ガス中のダイオキシン類・水銀などの測定、ごみの減量化を図るためのごみ組成分析、水質分析、放射性物質濃度などの検査委託料です。

◇公債費 12億1,480万円 (同20.6%) 第一工場及び第二工場ごみ処理施設、最終処分場、汚泥再生処理センターの建設事業及び改修事業などの借入金の償還金です。

◇総務費 4億4,236万円 (同7.5%) 組合の運営に係る費用で、主なものは次のとおりです。

●組合の情報を広く積極的に提供するための「広報リユース」の発行費用です。

●ごみの減量化のため、「環境と情報の集い」や「夏休み親子スクール」などの事業をとおして、総合的な啓発活動を行うための費用です。

●組合の庁舎を、安全で利用しやすく維持管理するための委託料、工事費などです。

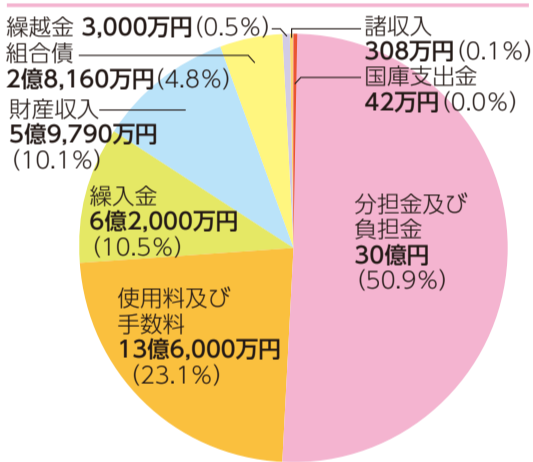
◇議会費 3,023万円 (同0.5%) 議会運営に係る費用などです。

◇基金積立金 420万円 (同0.1%) 廃棄物処理施設整備基金への積立金です。

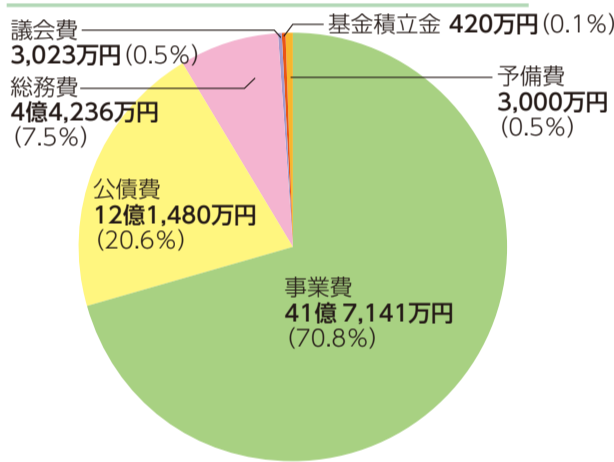
◇予備費 3,000万円 (同0.5%) 不測の事態に対応するための予備費として3,000万円を計上しています。

※歳出額58億9,300万円を管内5市1町の世帯数で割ると、一世帯当たり約1万3,600円となります。引き続きごみの減量にご協力をお願いします。

歳入 58億9,300万円



歳出 58億9,300万円



歳出予算

Table with 5 columns: 款, 予算額, 構成比, 前年度, 増減率. Rows: 事業費, 公債費, 総務費, 議会費, 基金積立金, 予備費, 計

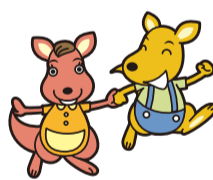


八潮の様々な魅力をPRするよ。

八潮市 PRキャラクター 「ハッピーこまちゃん」

5市1町 東埼玉探検隊

東埼玉資源環境組合を構成する5市1町特産・推奨品などをご紹介します。



八潮市編

『ちょっぴりインドな枝豆カレーパン』

オーナーこだわりのカレーパンの生地にはオリジナルのナン生地を使用。ほんのり甘くもちもちした食感に、パン粉のサクサク感と香ばしさ、研究を重ねたちょっぴりスパイシーなカレーフィリングがやみつきになります。2015年「はぴベジグランプリ受賞店」の一品です。

手作りカレーもおすすめ!



ちょっぴりインドなカレーバル きーCurry 八潮市中央1-29-10 ☎048-998-3050 定休日:木曜日

『菊水堂ポテトチップ』

国産の生のじゃがいもを使って、素材の味を生かした製品づくりをしています。「ポテトチップしお」は、じゃがいも、植物油、沖縄の焼き塩のみというシンプルな味付け。「ポテトチップのり」は、これに愛媛県産の青のりを加えただけ。「ポテトチップコンソメ」も、化学調味料は使用しない味付けです。



有限会社菊水堂 八潮市大字垢58番地 ☎048-995-5311

排ガス中などのダイオキシン類 測定結果について

組合では、排ガスや焼却灰、飛灰、排水のダイオキシン類の測定を年4回(国が定める測定回数は年1回以上)実施しています。

令和2年度分の測定結果については、組合が守るべき法的基準値を超える値はありませんでした。今後も、地域の環境保全のため、施設の適正な運転管理に努めてまいります。詳しい測定結果については、組合ホームページをご覧ください。【問合せ】第一工場業務課 ☎048-996-0123 第二工場業務課 ☎048-993-61251

堆肥の販売のお知らせ

■販売日	4月	5月	6月	7月
	5日(月)	12日(月)	19日(月)	26日(月)
	5日(月)	10日(月)	17日(月)	24日(月)
	6日(月)	7日(月)	14日(月)	21日(月)
	7日(月)	5日(月)	12日(月)	19日(月)
	8日(月)	15日(月)	22日(月)	29日(月)

※雨天の場合は中止となります。
※これ以降の販売は広報リユース7月号及びホームページでお知らせします。

■販売時間 午前9時30分～11時30分

※堆肥の購入は、券売機での購入となりましたので小銭のご用意をお願いします。
※お車の方はいきいき館駐車場をご利用ください。
※早朝からのご来場はお控えください。

来場時は、新型コロナウイルス感染症拡大防止のため、マスク、手袋の着用をお願いします。

■販売量 1回で購入できる量は50kgまでですが複数回の購入が可能です。なお、多量及び少量希望の方は販売受付に申し出てください。車両への直接積み込みもできます。
☆必ず土のう袋などの入れ物をご用意してください。

■販売金額 10kg当り100円

■堆肥の規格 せん定枝及び刈り草の混合堆肥
※堆肥の成分分析及び放射性物質濃度の測定結果は、ホームページ等で公表します。

■販売場所 第一工場北側堆肥化施設 いきいき館駐車場となり(越谷市増林三丁目2番地1) いきいき館駐車室内、堆肥化施設入口前に並んでお待ちください。

せん定枝等の個人搬入の受入れについて

■電話予約受付 ①事前に電話等により予約します。(予約は、1件のみとなります)
②搬入できる量は100kgまでとします。③搬入時に本人確認のため免許証等のご提示をいただきます。

■受付時間 毎週火曜日から金曜日(祝祭日及び年末年始は除く)
午前9時～12時、午後1時～午後4時

■受入条件
①越谷市、草加市、八潮市、三郷市、吉川市及び松伏町に居住する敷地から発生するせん定枝及び刈り草とします。ただし、自らがせん定等を行い、自らが持ち込み、自らが荷卸しするものに限ります。(事業者の方は、搬入できません。)
②せん定枝は、直径15cm以下、長さ100cm以下 ※枝・草は分けてお持ち込みください。

■受入できないもの 笹、竹、シュロ、そてつ、柳、よし、材木、根の付いた草木、枯れた草木、農作物、花、果実、土石・金属類・ビニールなど、毒性のあるもの(きょうちくとう等)

■受入日時 毎週火曜日から金曜日(祝祭日及び年末年始は除く) 午前9時～11時30分、午後1時～3時30分まで ※堆肥の販売日が火曜日となる場合は火曜日の搬入はできません。

■搬入場所 第一工場堆肥化施設 原料ヤード(越谷市増林三丁目2番地1)

■問合せ 第一工場業務課 ☎048-966-0124



「こしがや田んぼアート」が開催されます。

色彩別の稲(古代米)を使って田んぼに絵を描くこしがや田んぼアート。

12回目となる今年は「越谷アルファーズとコラボしたバスケット」を描きます。

なお、田んぼアートの詳細内容については、越谷市観光協会へお問い合わせください。



田んぼアート2019の様子

【問合せ】一般社団法人 越谷市観光協会 ☎048-971-9002

▶ 会計年度任用職員の登録を受け付けています

組合で勤務する会計年度任用職員の登録を随時受け付けています。

【職種】 事務 【時給】 1,009円(令和2年4月1日現在)

【勤務内容】 工場見学等の受付及び案内説明、各種イベント対応、窓口・電話対応等の事務補助

【勤務日時】 月～金 午前9時～午後5時

【任用期間】 状況により異なります

写真を貼った市販の履歴書に必要事項を記入し、本人が直接総務課へお持ちください。郵送では受付できません。

※登録者の中から必要に応じて連絡します。
※申し込み後、ご提出いただいた書類はお返しできませんので、ご了承ください。

【問合せ】 総務課(第一工場) ☎048-966-0122

リユースクイズ



ヒントは1面だよ

第二工場ごみ処理施設における令和元年度の1年間の発電電力量は、○万kWhである。○に入る言葉を次の3つの中からアルファベットA～Cで答えてね。

A 6000 B 600 C 60

正解した方の中から抽選で、2021年にちなんで**21名様**にリユースオリジナルエコバッグをプレゼント。(エコバッグの色は何色が当たるかお楽しみに!)



応募方法【応募は1人1回限り】

- ハガキでの応募
 - ①郵便番号 ②住所 ③氏名
 - ④年代(例 20代)
 - ⑤件名:広報リユース4月号クイズ
 - ⑥答え:「 」
- ホームページから応募
 - 応募はこちらから▼



【応募締切】令和3年5月10日(月)必着

※当選発表は賞品の発送をもってかえさせていただきます。
●前号の答え:B 通気性(応募総数581通)
応募いただいた個人情報は、プレゼントの発送と「みなさんの声」の記事のみに使用し、それ以外の目的では使用しません。

元日展望台公開にお越しいただきありがとうございました。



令和3年1月1日に開催した元日展望台公開には140組321名が来場されました。

感染症予防対策にご協力いただきありがとうございました。



【問合せ】計画課 ☎048-966-0121

緊急事態宣言中は展望台フロアを赤色に点灯しました

令和3年1月7日に発出された新型コロナウイルス感染症緊急事態宣言及び埼玉県における緊急事態措置の期間中に、感染拡大防止啓発を図るため第一工場展望台のフロアを赤色に点灯しました。

【点灯期間】 令和3年1月15日(金)から令和3年3月21日(日)まで

【点灯時間】

午後5時～
午後9時



開催のお知らせ

夏休み親子スクール

小学生とその保護者を対象とした「3R講座」と施設見学を行います。

日時: 8月20日(金)午前9時30分～11時30分
場所: 第一工場ごみ処理施設(越谷市)

詳細は「広報リユース7月号」(7/15発行)や組合ホームページでお知らせするぞ。



夏休み個人見学会

1人から参加できる個人見学会を第一工場および第二工場ごみ処理施設で開催します。

【第一工場ごみ処理施設(越谷市)】

日時: 8月5日(木)午前10時～11時
8月12日(木)午前10時～11時

【第二工場ごみ処理施設(草加市)】

日時: 8月5日(木)午前10時～11時、8月12日(木)午前10時～11時、8月20日(金)午前10時～11時

みなさんの声

～広報リユース1月号へよせられました～

紙面へのご意見・ご感想をお待ちしております!

「みなさんの声」に採用された方にはリユースオリジナルエコバッグをプレゼント!

スーパーやコンビニへ行く時、病院で薬をいただく時、マイバッグを持っていきます。いろいろ大きさを使い分けています。(八潮市70代)

堆肥販売していること初めて知りました。安価で品質も良さそうですね。是非、買いに行きたいと思えます。(松伏町60代)

人口(人) 前年同月比(人) 世帯数(世帯)

越谷市	345,336	920	158,158
草加市	250,166	629	120,221
八潮市	92,456	330	44,286
三郷市	142,749	211	66,029
吉川市	73,271	271	31,064
松伏町	28,787	▲324	12,141
合計	932,765	2,037	431,899



令和3年(2021年)3月1日現在
管内人口