

今号の主な内容

- ・23年度ごみ処理実績……………2
- ・6月組合議会報告……………2
- ・エコスクール松伏町立松伏第二小…3
- ・23年度情報公開制度実施状況…3
- ・草加市消費生活展出展……………3
- ・放射能濃度等測定結果……………4
- ・親子スクール参加者募集……………4
- ・こしがやたんぼアート2012 ……4

ISO14001 認証取得



Certificate No. AJA06/10094

東埼玉資源環境組合

構成団体

越谷市 草加市 八潮市
三郷市 吉川市 松伏町

- 第一工場 〒343-0011 越谷市増林三丁目2番地1 計画課：☎048-966-0121 資源エネルギー課：☎048-966-0123
FAX. 048-965-6569 総務課：☎048-966-0122
- 第二工場 〒340-0001 草加市柿木町107番地1 資源リサイクル課 } ☎048-936-1251 (代表)
建設準備室
- ホームページアドレス <http://www.reuse.or.jp/> ●発行 東埼玉資源環境組合 ●編集 計画課

金属類の混入にご注意

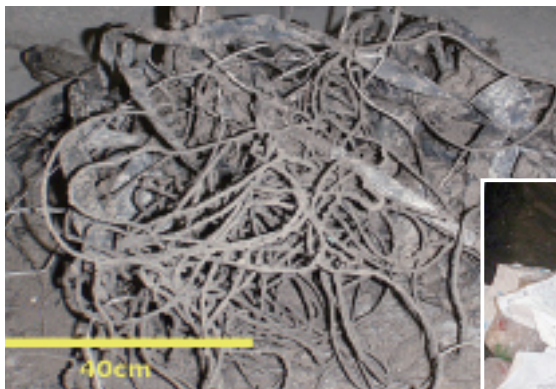


当組合に搬入されている可燃ごみの量については、平成16年度より7年連続して減少していましたが、平成23年度は、前年度より増加となっております。(2面参照)

搬入されるごみの中には、リサイクル可能な資源ごみの混入が多々見られ、特に雑紙が多い状況であります。また、ごみの中には、乾電池などの危険物及び金属類が含まれているため、主灰の搬出先である県内の処分場で受け入れに支障をきたしています。

組合では、ごみ組成調査等を実施し、構成市町にごみの減量・資源化を呼びかけています。

平成24年度の構成市町からなる事務連絡協議会の総会においても、家庭系・事業系ごみの減量・資源化等について活発な議論がなされ、引き続き構成市町とともに、ごみの減量・資源化を推進しています。



可燃ごみに紛れて焼却された金属類



搬入された車から出てきた雑紙



刈り草の焼却処分を実施



6月より試験的に、市民の利用が多い公園等の刈り草を対象に受け入れ、組合で放射能濃度の測定を行い、受け入れ基準(1kgあたり500ベクレル以下)を満たしたものを焼却処分しています。

また、試験的な受け入れの際に得た放射能濃度の測定値は、堆肥化施設再開の検討にも活用していきます。



刈り草の放射能濃度の測定

刈り草(試料)を測定器に装着

堆肥製造は中止しています



平成23年7月25日から堆肥化施設のせん定枝・刈り草の受け入れを福島第一原子力発電所による放射能事故の影響で中止しています。

これらに含まれる放射性セシウム濃度が改善されず、堆肥における暫定基準値を守ることが難しいため、受け入れ中止を継続しています。

また、国からも腐葉土、せん定枝堆肥の新たな生産・出荷及び施用をできる限り控えるよう指導されていることから、組合としても堆肥の生産を見合わせております。

拡張用地取得のお知らせ



第二工場ごみ処理施設の拡張用地につきましては、このたび、地権者の皆様のご理解とご協力によりまして、用地取得の同意が得られました。また、6月組合議会で用地取得のための補正予算が可決されました。

今後は、施設の建設と20年間の運営事業の発注手続きなどを進めてまいります。

所在地 草加市柿木町107番地1

問合せ 建設準備室

☎048-936-1251(代)



東電へ放射線対策の費用請求



平成24年5月28日に組合では、東京電力第一原子力発電所の事故により、構成市町から搬入される一般廃棄物の可燃ごみに付着した放射性物質の影響で、管内の廃棄物処理事業に甚大な影響がでたことから、平成23年度分の放射性物質により搬出できなかった焼却灰の一時保管費用や放射性物質の測定および焼却灰処理に要した費用など約4億700万円を、東京電力株式会社川口支社長へ請求しました。

ご心配いただきました飛灰処分のうち、薬剤処理した飛灰については処分先が確保でき搬出してあります。また、薬剤処理されていない飛灰を、第一工場内に約2,180トン一時保管しておりますが、この飛灰についても平成25年度までに全量を搬出していく予定であります。

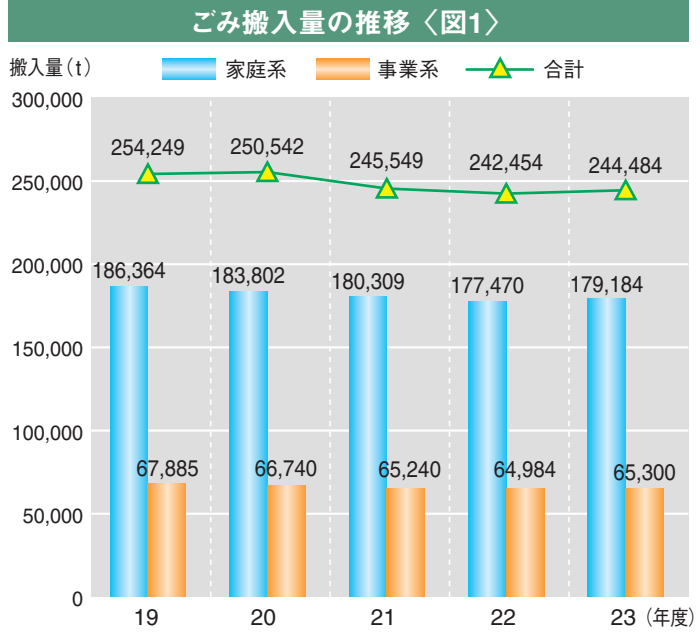


平成23年度の搬入状況

組合に搬入される可燃ごみの中には、家庭から出されるごみ（家庭系ごみ）と商店や事業所などから出されるごみ（事業系ごみ）があります。

平成23年度に組合管内5市1町から搬入された可燃ごみの量（せん定枝、刈り草を除く）は、家庭系ごみが179,184トン、事業系ごみが65,300トンありまして244,484トンあります。

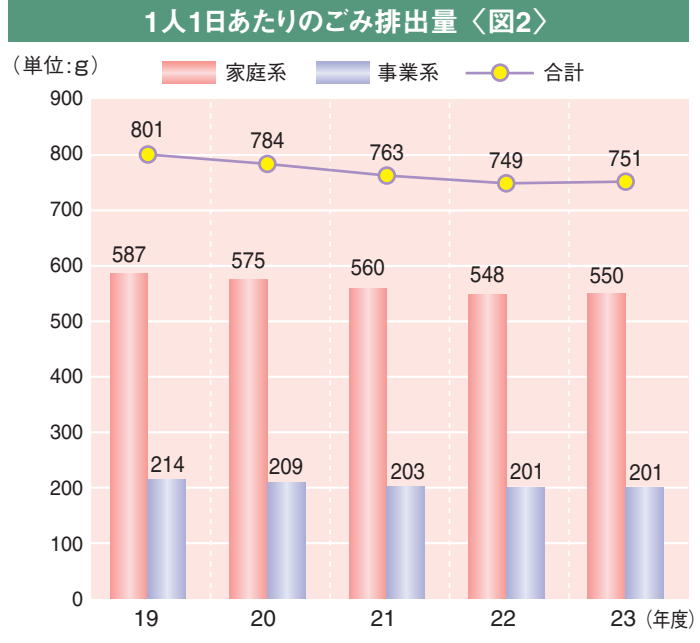
平成22年度（242,454トン）と比較すると、2,030トン（0.8%）増加しました。（図1）



一人1日あたりのごみ排出量

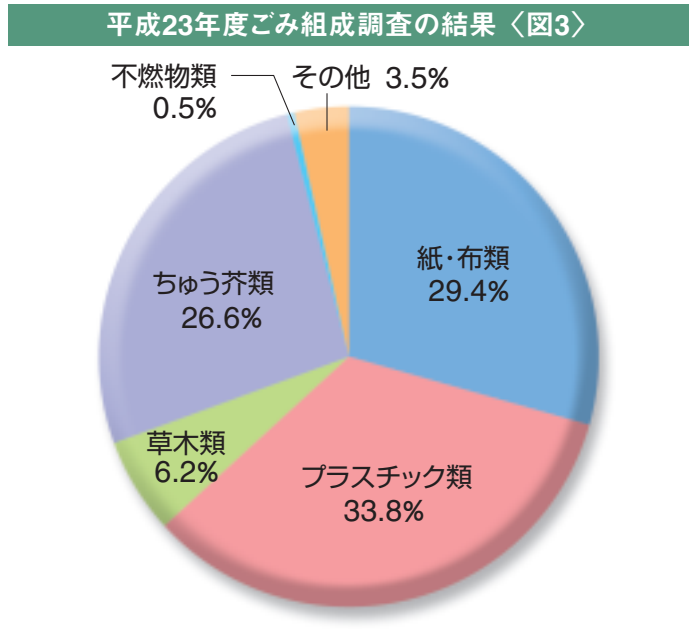
家庭系ごみだけで見ると、住民一人1日あたりの搬出量は550グラムで、平成22年度の548グラムに比べて2グラム増加しています。排出量は、平成15年度をピークに減少傾向にありましたが、平成23年度は増加に転じた結果となっています。

なお、事業系ごみを含めた平成23年度の総排出量は、一人1日あたり751グラムです。平成22年度の749グラムと比較して、2グラム増加しています。（図2）



ごみ組成調査

組合では、搬入されるごみの組成調査を定期的に行っています。

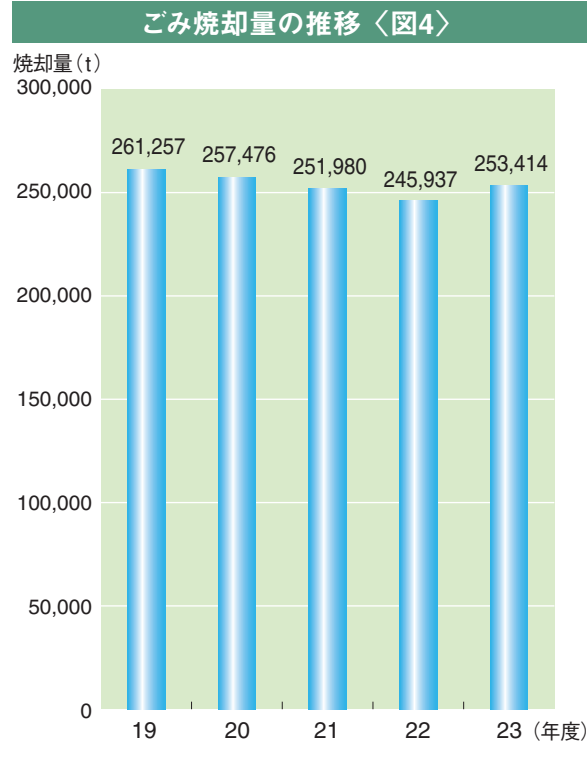


ごみ焼却量の推移

平成23年度の調査結果では、紙・布類が全体の29%を占める中、資源物としてリサイクルすることのできる雑誌、ダンボール、新聞紙などは19.5%です。またビン、缶などの不燃物も多く含まれていました。また、台所からでた生ごみ類（ちゅう芥類）は、27%ありました。（図3）

平成23年度のごみ焼却量は、253,414トンで、平成22年度（245,937トン）に比べて7,477トン多くなりました。第一工場の焼却施設は、運転開始から17年が経過し、ここ数年は非常に高い稼働状況が続いています。定期的に焼却炉の点検を実施して、設備の更新や部品の

取り替えを行っていますが、経年劣化は否めないのが現状です。施設の安全かつ安定的な焼却処理を進めるために、管内住民並びに事業所の方々へ組合に搬入するごみの減量化のご協力をお願いいたします。（図4）



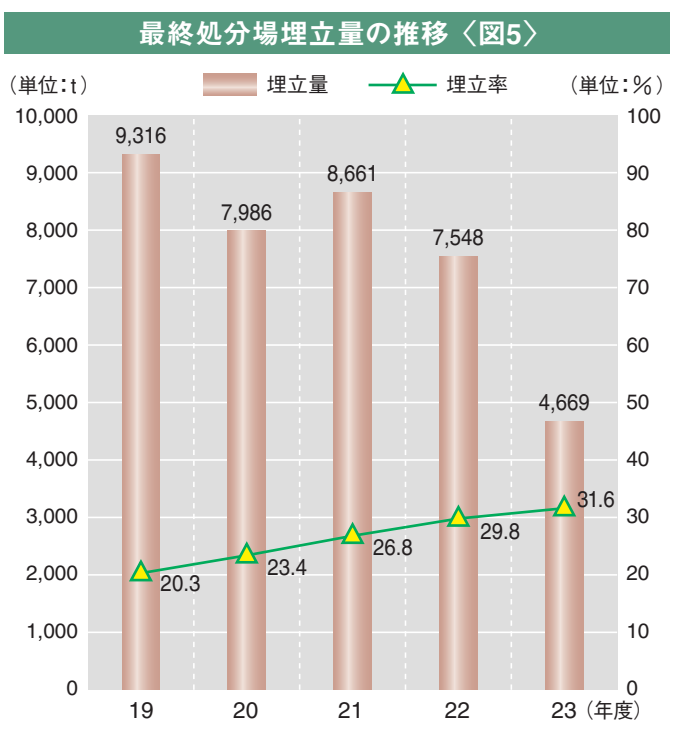
埋め立て量

平成23年度の最終処分場の埋め立て量は、4,669トンで平成22年度の7,548トンと比べ2,879トン減少しています。これは、平成23年10月から平成24年3月まで灰溶融を停止したことによるものです。平成14年度から10年間の累積埋め立て量は、80,567トンとなりました。また、埋め立て率は、スラグの見かけ比重を1.5として算出した場合、埋め立て容量170,000m³のうち31.6%となります。（図5）

6月組合議会が開かれました

平成24年6月東埼玉資源環境組合議会定例会が、6月28日に開催されました。今議会では、管理者提出2議案が上程され、審議の結果2議案とも可決されました。なお、上程された議案及び一般質問の内容は次のとおりです。

- ◆第7号議案 財産の取得について（第二工場ごみ処理施設拡張用地）……原案可決
 - ◆第8号議案 平成24年度東埼玉資源環境組合会計補正予算（第1号）について……原案可決
- 【一般質問の内容】
- 1 分担金の是正について
 - ① 3月議会で「負担割合についても十分考えられる余地はございますので、もうしばらく現状でご理解を」と答弁しているが、これまでのような議論をしてきたのか、その経過について伺います。
 - 2 分担金の是正は第二工場の建設問題とは直接関係ない問題であり、是正問題を理事会で話すべきではないか。旧最終処分場の件について①現在、美南公園の一部となっている、当初、スラグの埋め立てについて、何ら問題は無いとされてきたが、どうしてこのようなことになったのか。組合議会の情報をホームページ（各課からのお知らせ）で公開しています。掲載項目は、議会の予定・会議録・議案目録・議決結果・一般質問通告一覧表・議員名簿です。





全校で取り組む 環境教育活動

松伏町立松伏第二小学校

松伏町立松伏第二小学校(杉崎且直校長、児童数535人)がある松伏町田中は、町の西部に位置し、近くには松伏町役場があります。学校の近くには、古利根川が流れる自然豊かな地域です。松伏第二小学校では、「花と緑に包まれたきれいな学校」を目指す学校像として、様々な教育活動に取り組んでいます。

○リサイクルボックス

各クラスの取り組みとしてリサイクルボックスを作り、クラスで出たごみは古紙として回収し、リサイクルしています。どの児童も「紙は捨てないもの」という意識をもってきます。



○エコキャップ運動

エコキャップ運動とは、ペットボトル800個、一つのワケチンを海外に送ることが出来るという取り組みです。昇降口にエコキャップボックスを設け、家庭で不要になったエコキャップを児童が持ってきます。児童は、エコキャ



○鮭の放流会

鮭の放流に取り組んでいます。希望者は、鮭の稚魚を学校からもらい、家庭で育て、2月に利根川に鮭を放流します。この活動を通して、生命を尊重し自然を大切にする態度を養うようになっています。



○花いっぱい運動

保護者の協力を得て、花壇に花を植えています。昇降口前には、きれいな花がたくさん咲いています。



○クリーン活動

月に一度、朝の業前時間にクリーン活動を行っています。校庭や花壇の整備を通して、児童は「ごみがあれば拾う」「花壇で美しい花を育てる」といった意識を持つようになりました。



○資源回収

「3万人町民ごみ減量大作戦」では、本校のPTA資源回収日には、「1人1kg運動の日」を設定しています。毎月第一金曜日の朝、地域の方が古新聞、雑誌類、古着、段ボールといった資源ごみを本校へ持ちより、児童が正門で受け取って回収しています。トラックいっぱい資源ごみが集まり、本校が地域の資源ごみ回収の中核を担っています。



○ごみ減量大作戦!

4年生の総合的な学習の時間では、「ごみ減量大作戦!」というテーマで自分たちの手でごみを減らす工夫を考えています。新学期、社会科の学習ではごみが増え続けている現状や、この先ごみを減らしていかなければならないことを学びました。ごみについての学習やリユースの施設見学から学んだことを生かして、「今、自分たちができること」をインターネットや図書館の本を使って調べています。「松伏町のごみの量を減らすには?」「家でできるごみを出さない工夫とは?」など、一人ひとりが課題をもって学習に取り組んでいます。



平成23年度 情報公開制度実施状況について

東埼玉資源環境組合では、組合が保有する行政情報についての知る権利を尊重し、組合構成市町の住民の皆様が必要とする情報を積極的に提供することにより、組合に対する理解と信頼を深め、住民参加の推進並びに公正な組合運営の確保に寄与することを目的として情報公開条例を定めています。このたび、平成23年度の情報公開制度の実施状況についてまとめましたので最新情報をお知らせします。昨年度に受け付けした公開請求の件数は1件でした。詳細につきましては下記のとおりです。なお、組合の運営状況については、随時、ホームページ等に掲載しておりますのでご覧ください。

実施機関別請求件数および処理状況(件)

実施機関	請求件数	処理状況			
		公開	部分公開	非公開	取下げ
管理者	1	1	0	0	0
公平委員会	0	0	0	0	0
監査委員	0	0	0	0	0
議会	0	0	0	0	0
合計	1	1	0	0	0

※1件の請求で複数の文書が対象となる場合があるため、1件に対し複数の決定が行われることがあります。

請求内容
・東埼玉資源環境組合議会会議録(平成22年6月定例会)P22.4行目「経年劣化が進んでいるため」という答弁の根拠になっているデータ
問合せ:総務課情報公開担当 ☎048-966-0122

ちょっとかけてみませんか

【越谷市】越谷花火大会
 日時 7月28日(土)午後7時~(小雨決行)
 会場 中央市民会館東側、葛西用水中土手
 問合せ 越谷市観光協会 ☎966-6111

【草加市】第8回草加市民納涼大花火大会
 日時 8月4日(土)午後6時30分~(荒天等の場合は5日(日)に順延)
 会場 草加公園
 問合せ みんなでまちづくり課 ☎922-0796

【八潮市】夏休み子どもミュージカル
 日時 8月24日(金)開場15:00 開演15:30
 会場 八潮メセナホール
 料金 大人2000円・子供1800円・親子ペア3500円
 問合せ 八潮メセナ ☎998-2500

【三郷市】2012みさとサマーフェスティバル花火大会
 日時 8月25日(土)午後7時~(荒天等の場合は9月1日(土)に延期)
 会場 江戸川運動公園
 問合せ 三郷市商工会青年部 ☎952-1261

【吉川市】第17回魚つかみ取り大会
 池に放した金魚やコイを素手でつかまよう!
 つかまえた魚は持ち帰って大切に育てましょう。
 日時 7月21日(土)午前10時~(午前9時から整理券配布)
 会場 沼辺公園じゃぶじゃぶ池(車での来場は遠慮ください)
 吉川市コミュニティ協議会事務局(市民参加推進課内)
 ☎982-9985

【松伏町】親子映画「シュレックフォーエバー」
 日時 7月22日(日)第1回目9:30~ 第2回目13:30~
 会場 田園ホール エローラ
 料金 各回400名
 無料
 松伏町子供会育成会連絡協議会 ☎990-9011

草加市消費生活展で啓発活動

第44回草加市消費生活展が、6月2日(土)・3日(日)に消費者啓発・情報提供及び消費者団体相互の交流を図ることを目的として勤労福祉会館で「健康とくらし」いきいきと暮らしていくために」をテーマに、消費生活展実行委員会(村田弘子会長)と市の共催で開催されました。

各団体から、展示やフリーマーケット・大抽選会ほか、古着・廃食油の回収などが行われ、多くの方々が賑わっていました。当組合では、ごみ減量化啓発パネルの展示、エコバッグの販売、パンフレットや広報リユースの配布などを行いました。今後とも、組合構成市町のイベントに参加し、引き続きごみ減量のPRを行います。

夏休み親子スクール参加者募集

夏休みを利用して、小学生と保護者を対象にしたスクールです。ごみの処理とリサイクル、環境問題のお話と工場見学を実施します。親子で楽しみながら参加できます。

- ◆日時 平成24年7月27日(金) 午前9時30分～11時30分
- ◆開催場所 越谷市増林三丁目2番地1 東埼玉資源環境組合 第一工場
- ◆内容 子供向け環境のお話と第一工場の施設見学
- ◆講師 スクールカウンセラー、元小学校長 万代 里子氏
- ◆定員 120人、管内5市1町(越谷市・草加市・八潮市・三郷市・吉川市・松伏町)在住の小学生と保護者



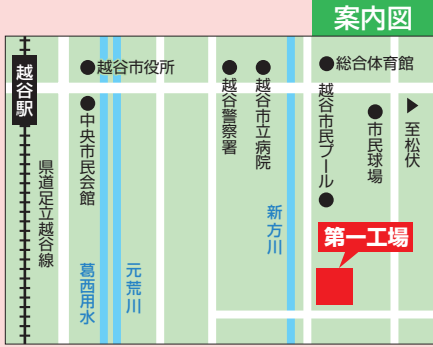
◆申込方法 7月18日(水) 8時30分から電話で計画課へお申し込みください。

☎048-966-0121 (定員になり次第締め切ります)

◆交通 バスの送迎があります。受付順55人まで。申込時に予約してください。JR越谷レイクタウン駅北口のロータリーを午前9時に出発します。

◆保育 スクール開催時間中、2歳から就学前のお子さんをお預かりします。希望される方は申込時に申請してください。

◆その他 参加費無料。筆記用具をご持参ください。写真撮影は可能です。



好評販売中

エコバッグ

買物に便利なエコバッグを販売しています。レジ袋削減のためご利用ください。

- ◆販売価格/1枚400円
 - ◆大きさ/タテ36cm×ヨコ46cm×底マチ14cm、ハンドル(ひも)60cm
 - ◆販売場所/第一工場事務所
 - ◆受付・問合せ/計画課 ☎966-0121
- ※なお、第一工場から遠方の方や大量購入の場合はご相談ください。



「こしがや田んぼアート2012」

今年も、色の異なる数種類の古代米を使い田んぼにアートを描く『こしがや田んぼアート2012』が開始し、5月27日(日)に60組141人が参加して、組合西側増森地内の田んぼで田植えが行われました。

今年の絵柄は、こしがや鴨ネギ鍋のキャラクター「ガーヤちゃん」に加えて、「マジンガーZ」が描かれます。稲穂が実り始める8月初旬には、田んぼに「ガーヤちゃん」や「マジンガーZ」が姿を現す予定です。



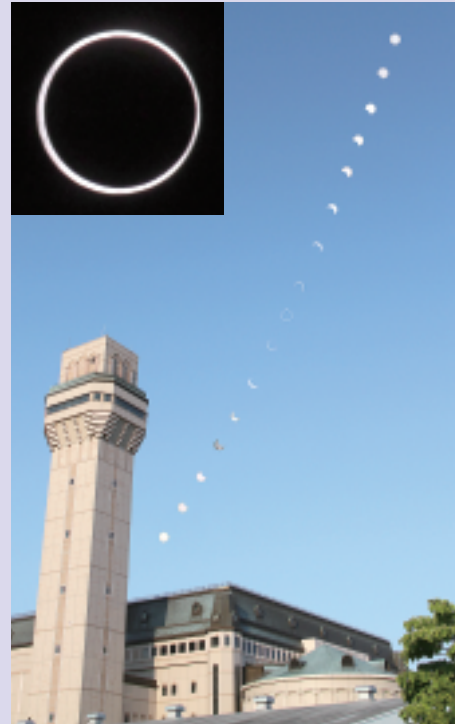
◆展望台特別公開日

- 月日 7/15・7/22・7/29・8/4・8/5・8/12・8/19・8/26・9/2 ※朱書きは日曜展望台公開日です
- 時間 午前10時から午後3時まで

こしがや田んぼアート2012に関するお問い合わせ
越谷市観光協会(事務局)
☎048-966-6111 FAX 048-965-4445

日食

平成24年5月21日、1987年9月23日沖繩で見られて以来、25年ぶりの金環日食が見られました。午前7時半すぎから午前9時すぎにリユース敷地内より撮影されたものです。



(写真は合成です)

放射能濃度等測定結果について

焼却灰などに含まれる放射能濃度と、最終処分場における放射線量の測定を行いました。測定結果は左表のとおりです。

■放射能濃度測定結果

(単位:ベクレル/kg)

採取日	第一工場ごみ処理施設				
	飛灰 キレート処理後	主灰 キレート処理後	焼却残渣 キレート処理後	熔融スラグ	放流水
H24.4.20~24	2500	260	242	194	不検出
H24.5.15	2700	300	290	250	不検出
H24.6.12	1630	390	159	149	不検出

(単位:ベクレル/kg)

採取日	最終処分場		
	地下水 上流	地下水 下流	放流水
H24.4.25	不検出	不検出	不検出
H24.5.10	不検出	不検出	不検出
H24.6.14	不検出	不検出	不検出

測定結果の詳細につきましては、施設の担当課にお問い合わせください。

【問合せ】

- 第一工場ごみ処理施設: 資源エネルギー課
- 最終処分場: 資源リサイクル課

■放射線量測定結果

(単位:μSv/h)

測定月	最終処分場			
	埋立エリア 東側	埋立エリア 西側	埋立エリア 南側	埋立エリア 北側
H24年4月	0.18	0.19	0.18	0.15
H24年5月	0.18	0.16	0.15	0.14
H24年6月	0.17	0.16	0.15	0.13

※毎週地表100cmにて測定した結果の平均値

統計データ

平成24年4月～6月実績値

■可燃ごみ搬入量(前年度対比)

- 24年度 63,672t (101%)
- 23年度 62,945t

■堆肥化施設搬入量(前年度対比)

- 24年度 0t (0%) ※放射能汚染による枝・草受け入れ中止のため搬入なし
- 23年度 367t

■し尿搬入量(前年度対比)

- 24年度 21,844kl (100%)
- 23年度 21,788kl

■売払電力量(前年度対比)

- 24年度 22,940,208kwh (97%)
- 23年度 23,729,088kwh

■熱供給量(前年度対比)

- 24年度 2,916GJ (97%)
- 23年度 2,992GJ

※熱供給量 G(ギガ)=10億の単位
1J(ジュール)≒0.24kcal(カロリー)

国内原子力発電所が稼働ゼロに近い状態となり、夏場に電力不足が見込まれています。一方、放射能汚染の心配が無い太陽光や風力発電などの再生可能エネルギーの普及が期待されていますが、安定した電力供給やコストに課題があります。今後、エネルギー調達を減らす有効な手段となる節電は、ますます重要になります。

当組合では、工場棟全域の節電に取組み、また、ごみ焼却時に発生する熱を利用した発電を行い、限りある資源を大切にしています。

私個人としても、もう一度生活を直し、節電の夏にしたいと思います。(い)

ちよつと一言

	人口(人)	前年同月比(人)	世帯数(世帯)
越谷市	329,663	851	139,684
草加市	244,243	141	107,337
八潮市	84,098	1,063	35,448
三郷市	133,494	33	56,485
吉川市	67,723	916	25,920
松伏町	31,109	△152	11,455
合計	890,330	2,852	376,329



平成24年6月1日現在

管内人口