

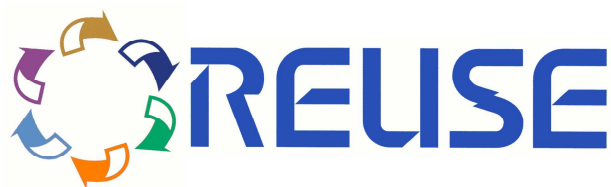
東埼玉資源環境組合

財政状況

令和2年度上半期

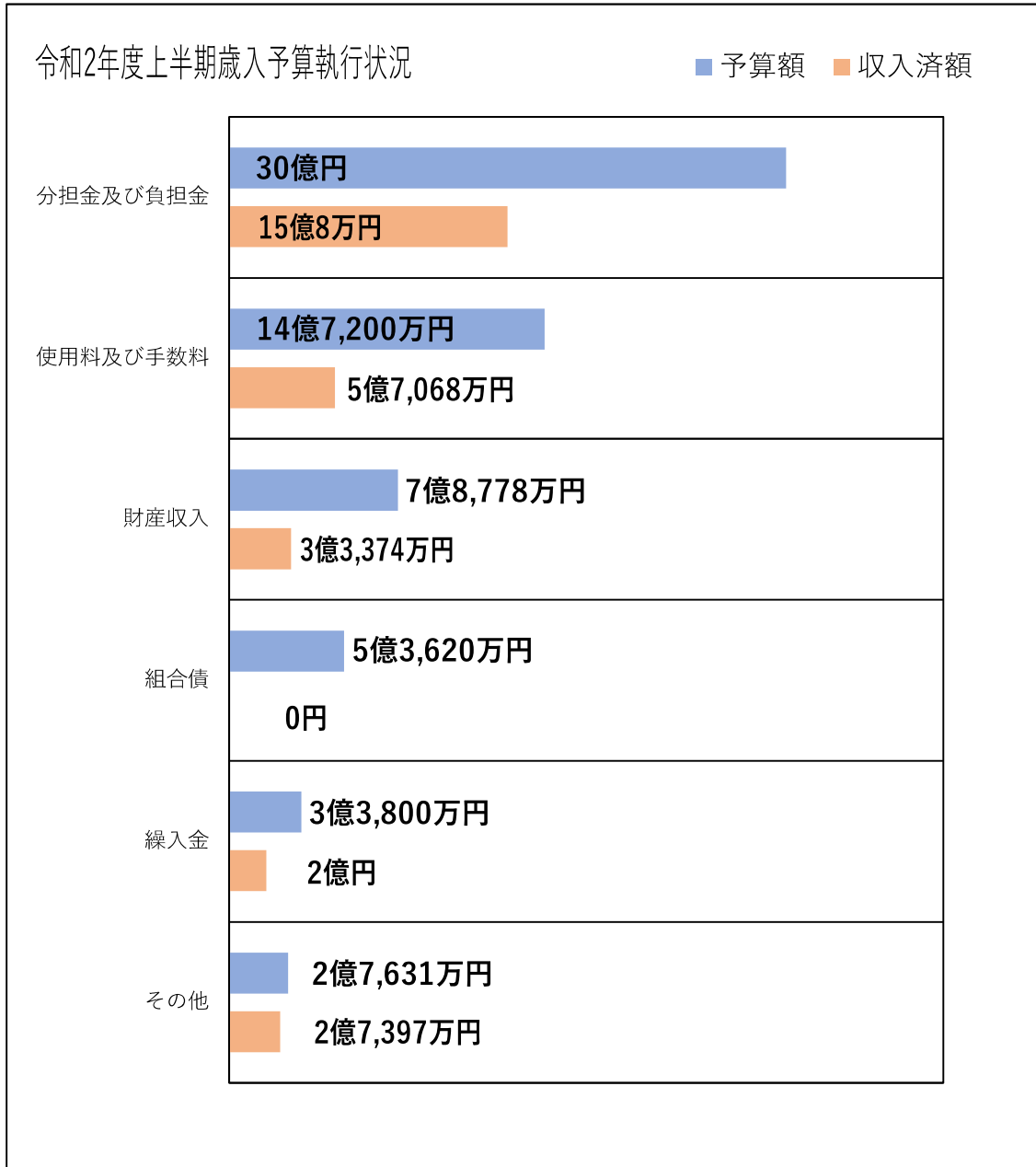
当組合では、財政状況の公表に関する条例に基づき、毎年6月と12月に組合財政の状況について公表しています。

今回は令和2年度上半期として、令和2年9月30日現在の予算執行状況と令和元年度決算状況についてお知らせします。



歳入歳出予算の

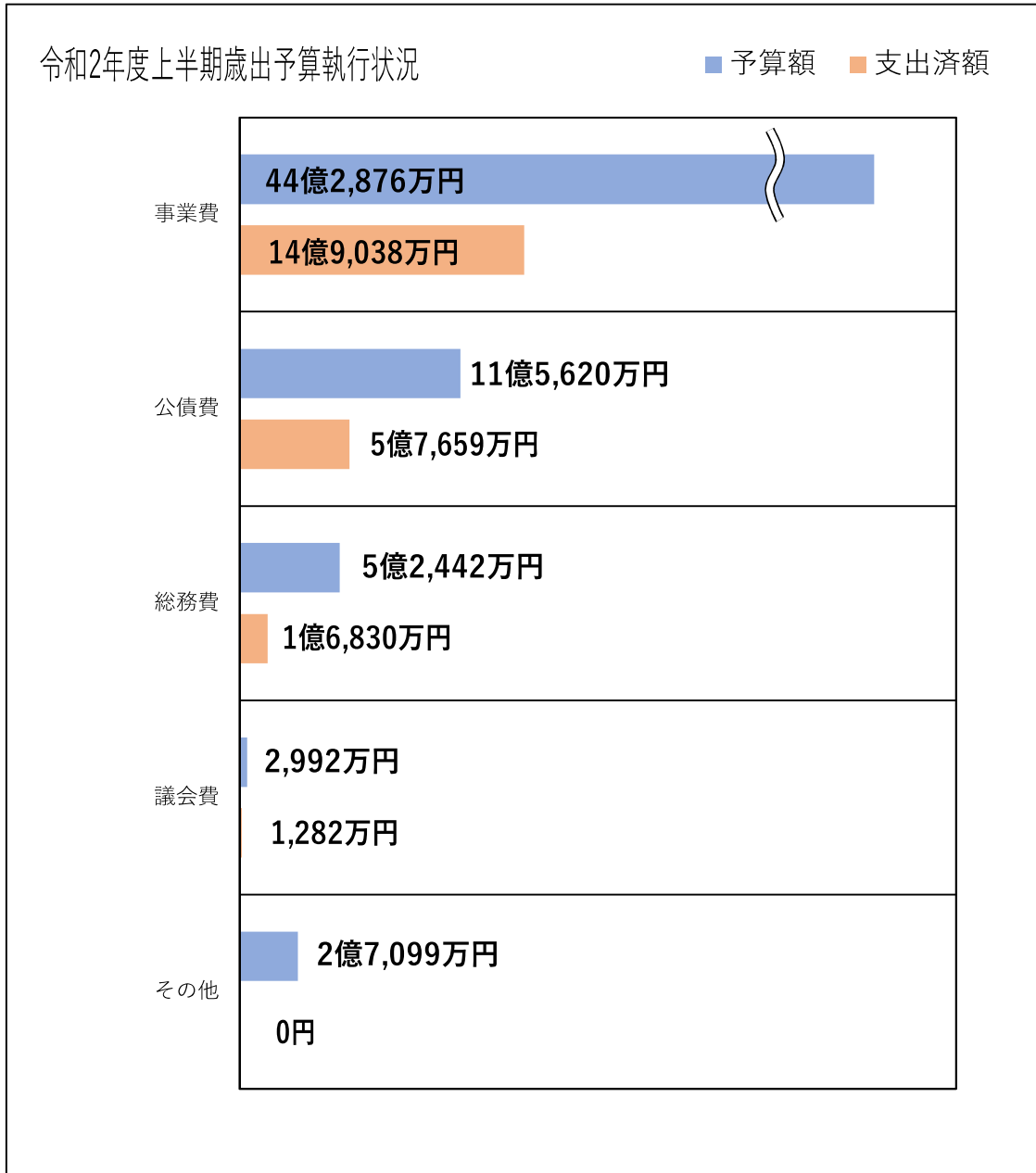
令和2年度予算現額：64億1,029万円



分担金及び負担金	組合を構成する市町からの分担金です。
使用料及び手数料	搬入事業者などからのごみ処理手数料です。
財産収入	電力売払代金や堆肥売払代金などです。
組合債	基幹設備の更新などに係る借入金です。
繰入金	廃棄物処理施設整備基金の取崩し分です。
その他	国庫支出金、繰越金、諸収入です。

執行状況

令和2年9月30日現在



事業費	ごみとし尿を処理するための費用です。
公債費	借入金の償還などに係る費用です。
総務費	組合の運営に係る費用です。
議会費	議会の運営に係る費用です。
その他	基金積立金、予備費です。

※端数処理の関係上合計金額と一致しない場合があります。

※収入済額と支出済額は、令和2年9月30日までに執行された現金の額です。

組合市町の分担金の概況

当組合の運営に係る費用の大半は、組合を構成する5市1町からの分担金で賄われています。

令和2年度分担金：30億円

分担金の内訳

市町名	平等割	搬入割	合計	構成比
越谷市	7,500万円	9億1,678万円	9億9,178万円	33.1%
草加市	7,500万円	6億1,975万円	6億9,475万円	23.2%
八潮市	7,500万円	2億9,195万円	3億6,695万円	12.2%
三郷市	7,500万円	4億2,127万円	4億9,627万円	16.5%
吉川市	7,500万円	2億10万円	2億7,510万円	9.2%
松伏町	7,500万円	1億15万円	1億7,515万円	5.8%
合計	4億5,000万円	25億5,000万円	30億円	100.0%
1人あたり	482円	2,734円	3,216円	

管内人口： 932,843 人（令和2年9月1日現在）

分担金の算出方法

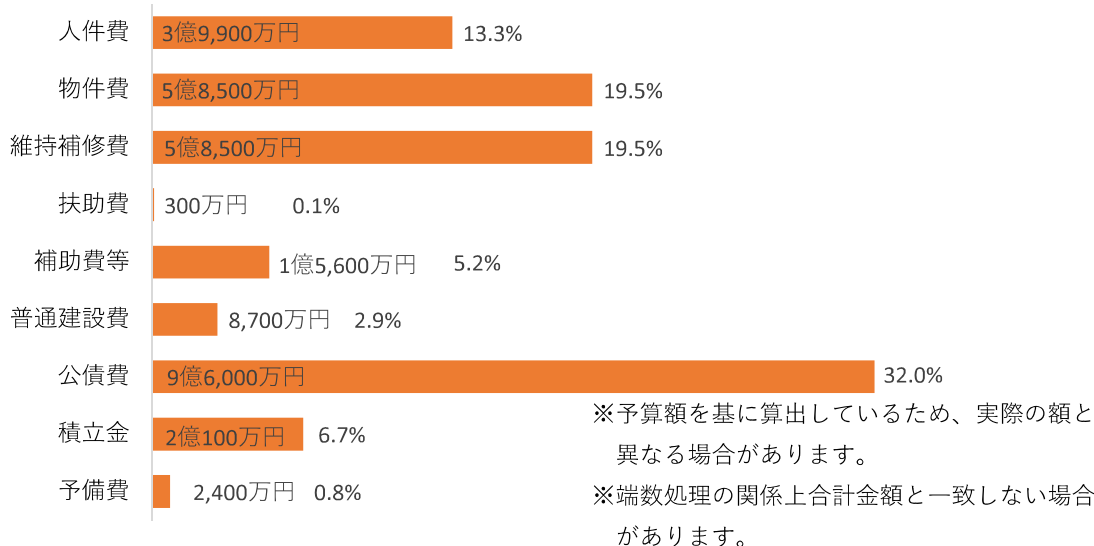
平等割：毎年固定の率で計算しています。平等割率は分担金総額の15%です。

搬入割：前年1月～12月の各市町からのごみ・し尿の搬入量を集計し、搬入量に応じた割合で各市町ごとに金額を決定します。分担金総額の85%を占めています。

※端数処理の関係上、合計と一致しない場合があります。

分担金の使途の概況

性質別にみると、主に施設の修繕に係る維持補修費や、消耗品などの購入に係る物件費、借入金の償還に係る公債費などに使われています。



組合財産の状況

組合の財産には、土地、建物などの公有財産と特定の目的のために設置された基金があり、その内容は令和2年9月30日現在次のとおりです。

区 分	面積・数量・金額	内 容
土地	220,144.20㎡	ごみ処理施設用地ほか
建物	79,901.19㎡	ごみ処理施設建物ほか
物品	1,957点	焼却炉、灰溶融炉ほか
基金	63億6,500万円	廃棄物処理施設整備基金
現金預金	6億3,038万円	歳計現金残高

※区分は東埼玉資源環境組合財務書類における貸借対照表の勘定科目と同一のものです。

組合債の現在高

組合債は、新しい施設の建設や、ごみ処理設備の大規模な改修などの資金を調達するもので、後年度においてその返済義務が発生します。当組合における未償還元金は令和2年9月30日現在次のとおりです。

施設別組合債残高

施 設 名	組合債現在高
第一工場・ごみ処理施設	34億1,122万円
第二工場・ごみ処理施設	56億8,052万円
第二工場・汚泥再生処理センター	15億176万円
最終処分場	7,369万円
合 計	106億6,719万円

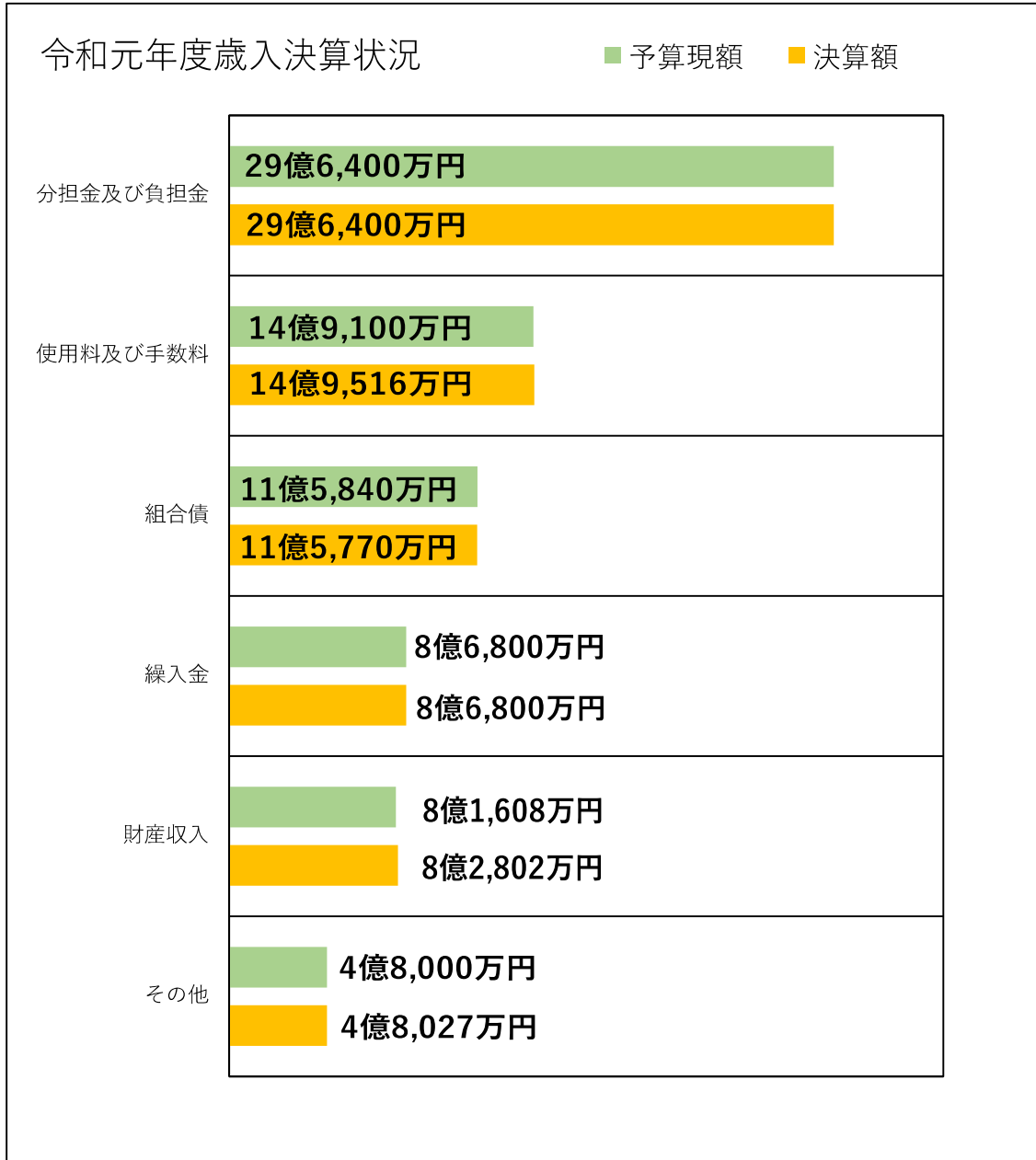
※端数処理の関係上合計金額と一致しない場合があります。

一時借入金の状況

一時借入金は、支払いに対して手持ちの現金が不足した場合に、これを補うために借り入れるもので、当該年度の出納閉鎖日である5月31日までに返済しなければなりません。令和2年度上半期においては、借り入れ及び現在高ともありません。

令和元年度

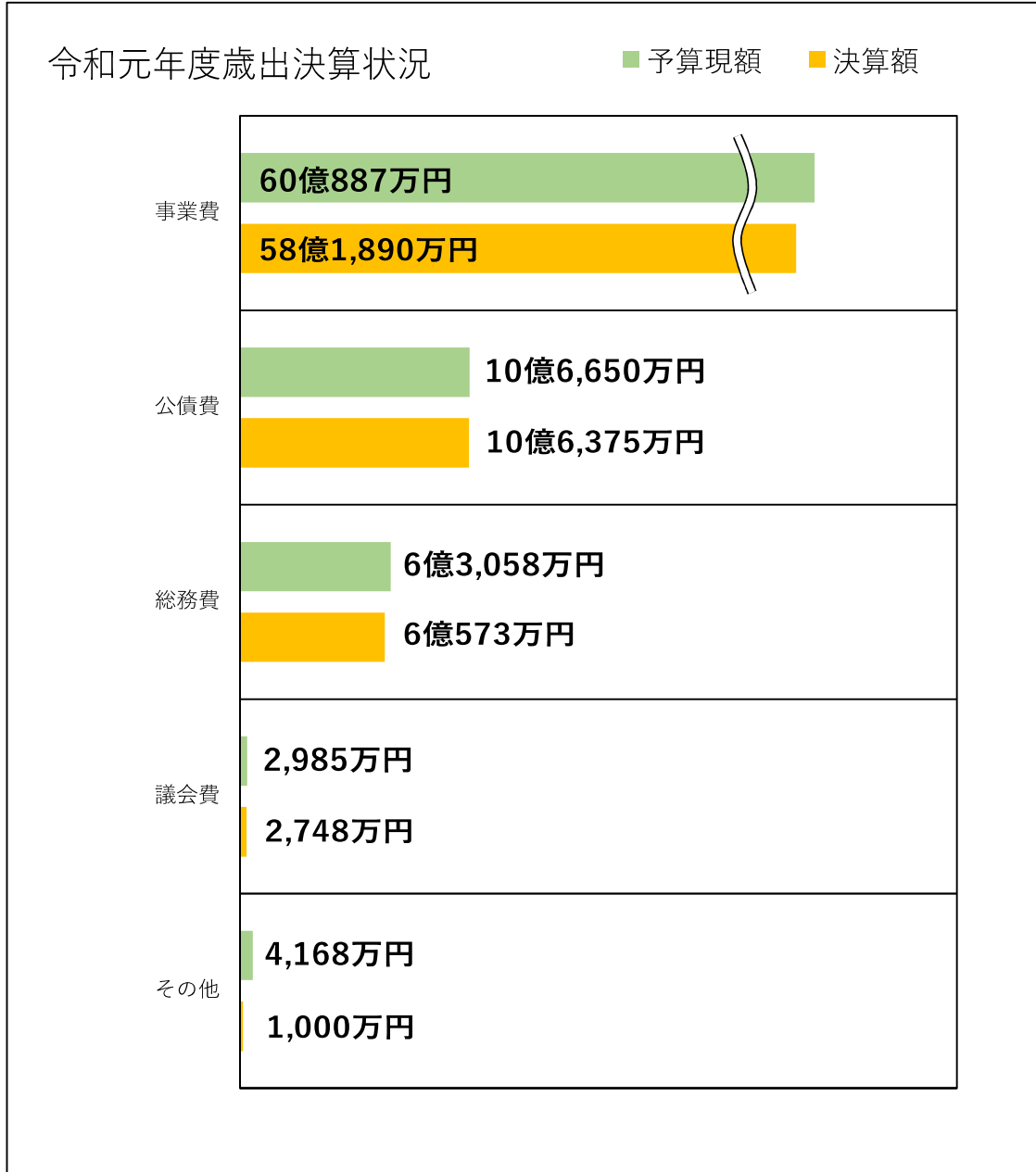
令和元年度歳入決算額：77億9,315万円



分担金及び負担金	組合を構成する市町からの分担金です。
使用料及び手数料	搬入事業者などからのごみ処理手数料です。
組合債	基幹設備の更新などに係る借入金です。
繰入金	廃棄物処理施設整備基金の取崩し分です。
財産収入	電力売払代金や堆肥売払代金などです。
その他	国庫支出金、繰越金、諸収入です。

決算の状況

令和元年度歳出決算額：75億2,586万円



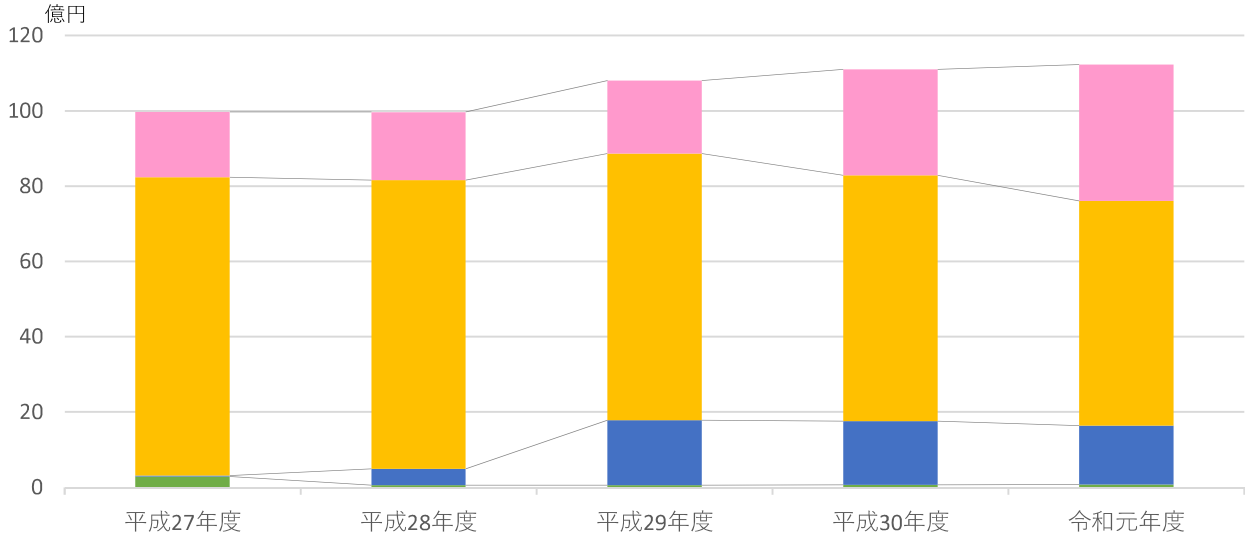
事業費	ごみとし尿を処理するための費用です。
公債費	借入金の償還などに係る費用です。
総務費	組合の運営に係る費用です。
議会費	議会の運営に係る費用です。
その他	基金積立金、予備費です。

※端数処理の関係上合計金額と一致しない場合があります。

※歳入歳出差引額2億6,729万円は、令和2年度へ繰り越しました。

組合債現在高の推移

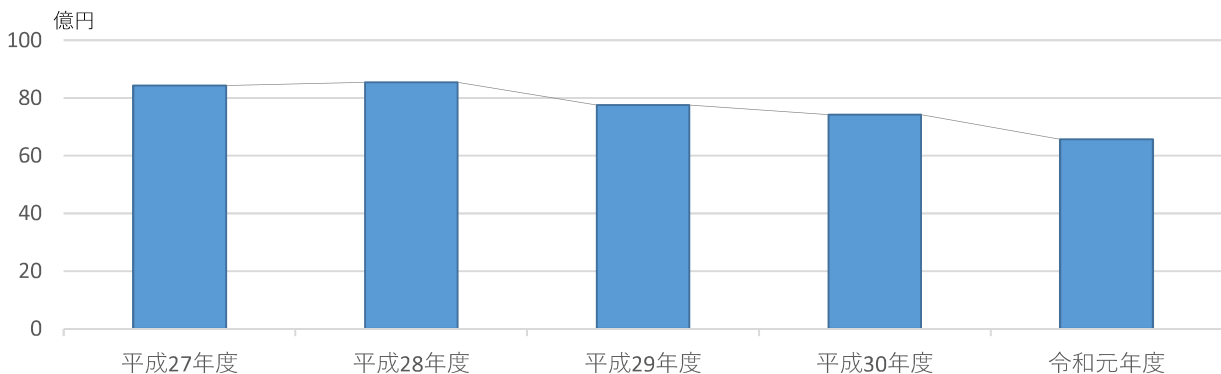
施設別の組合債残高のうち、建設事業に係る借り入れが平成29年度まで続いたため、全体の残高は増加傾向にあります。今後につきましては、主要な建設事業が終了したため、組合債残高は減少する見込みです。



施設名	平成27年度	平成28年度	平成29年度	平成30年度	令和元年度
第一工場ごみ処理施設	17億4,045万円	18億548万円	19億3,866万円	28億1,792万円	36億2,313万円
第二工場ごみ処理施設	79億2,298万円	76億6,808万円	70億8,711万円	65億2,447万円	59億6,184万円
第二工場汚泥再生処理センター	2,000万円	4億3,030万円	17億2,504万円	16億9,131万円	15億6,495万円
第一・第二最終処分場	2億8,731万円	6,221万円	5,524万円	6,668万円	7,833万円
合計	99億7,074万円	99億6,608万円	108億605万円	111億38万円	112億2,825万円

廃棄物処理施設整備基金残高の推移

廃棄物処理施設整備基金残高については、主要な建設事業が終了したことにより、「財政計画2018」に基づき、分担金を抑え、毎年度組合運営費に繰り入れることとしており、令和6年度までに約30億円となる見込みです。



	平成27年度	平成28年度	平成29年度	平成30年度	令和元年度
廃棄物処理施設整備基金	84億3,500万円	85億4,500万円	77億5,300万円	74億2,300万円	65億6,500万円



令和2年12月発行
東埼玉資源環境組合
計画課 計画財政担当
〒343-0011
埼玉県越谷市増林三丁目2番地1
TEL : 048-966-0617
FAX : 048-965-6569