

第3編

主要施策の成果報告書

主要施策の成果報告について

地方自治法第292条において準用する第233条第5項の規定に基づき、令和4年度の東埼玉資源環境組合会計における主要施策の成果について次のとおり報告します。

令和5年(2023年)10月3日提出

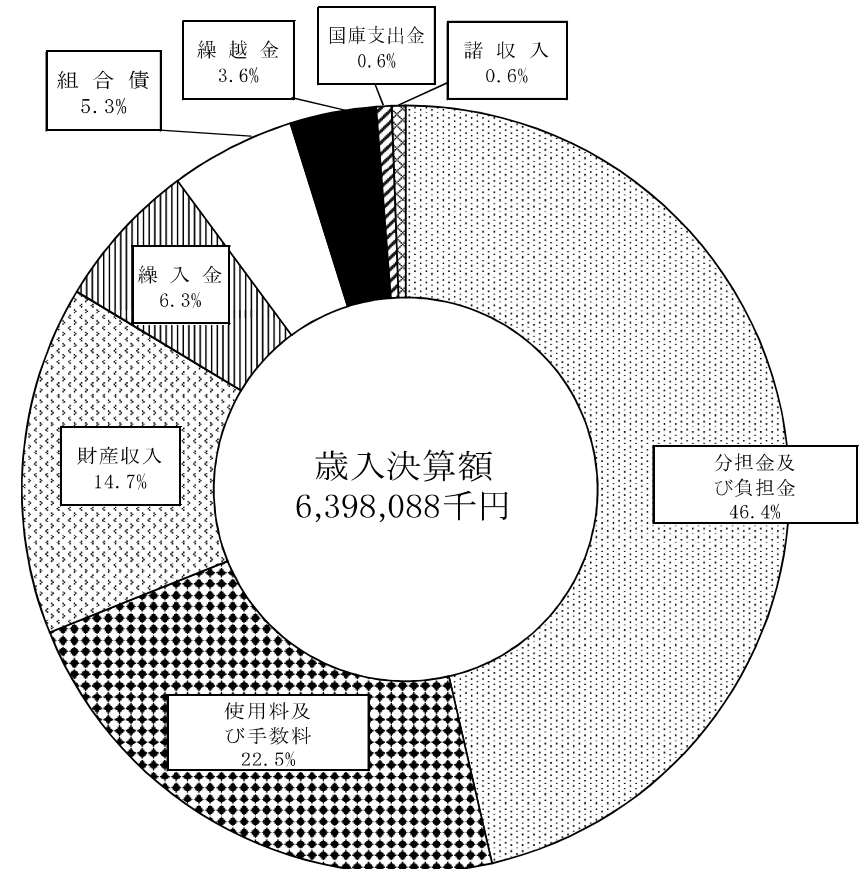
東埼玉資源環境組合 管理者 福田 晃

I 令和4年度東埼玉資源環境組合会計決算状況

1 歳入

歳入の総額は、6,398,088千円で令和3年度に比べると520,024千円、8.8%の増となっています。

その内訳は、組合を構成する5市1町から納入される分担金及び負担金が46.4%、事業系ごみの搬入に伴い徴収するごみ処理手数料などの使用料及び手数料が22.5%、ごみ焼却時の熱を利用した発電に伴う電力売払代金などの財産収入が14.7%、廃棄物処理施設整備基金からの繰入金が6.3%、第一工場ごみ処理施設整備事業等に係る組合債が5.3%、前年度からの繰越金が3.6%、止水板設置工事等に係る国庫支出金及び諸収入がそれぞれ0.6%となっています。



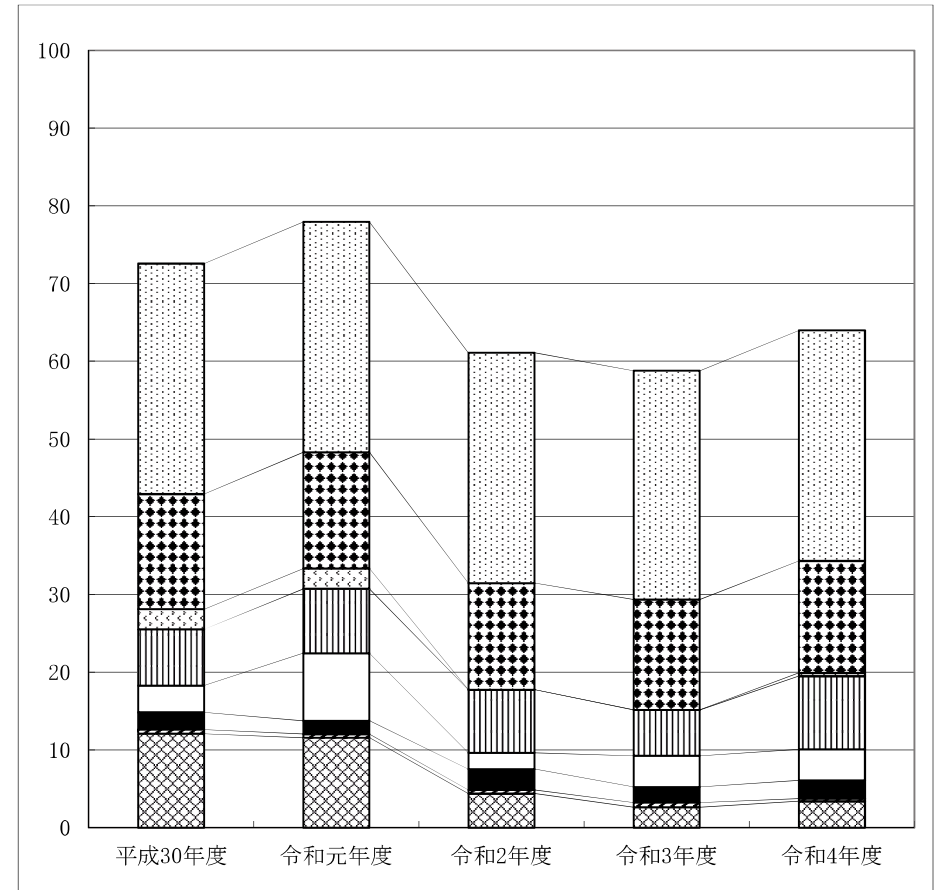
歳入決算額

(単位:千円)

款	予算現額	調定額	収入済額	不納欠損額	収入未済額	予算現額と収入済額との比較	収入割合	
							対予算現額	構成比
1 分担金及び負担金	2,968,000	2,968,000	2,968,000	0	0	0	100.0%	46.4%
2 使用料及び手数料	1,416,150	1,441,445	1,441,445	0	0	25,295	101.8%	22.5%
3 国庫支出金	41,130	41,134	41,134	0	0	4	100.0%	0.6%
4 財産収入	926,800	940,512	940,512	0	0	13,712	101.5%	14.7%
5 繰入金	400,000	400,000	400,000	0	0	0	100.0%	6.3%
6 繰越金	232,280	232,281	232,281	0	0	1	100.0%	3.6%
7 諸収入	36,120	37,216	37,216	0	0	1,096	103.0%	0.6%
8 組合債	337,500	337,500	337,500	0	0	0	100.0%	5.3%
合計	6,357,980	6,398,088	6,398,088	0	0	40,108	100.6%	100.0%

歳入額の年度別比較

(単位:億円)



(単位:千円)

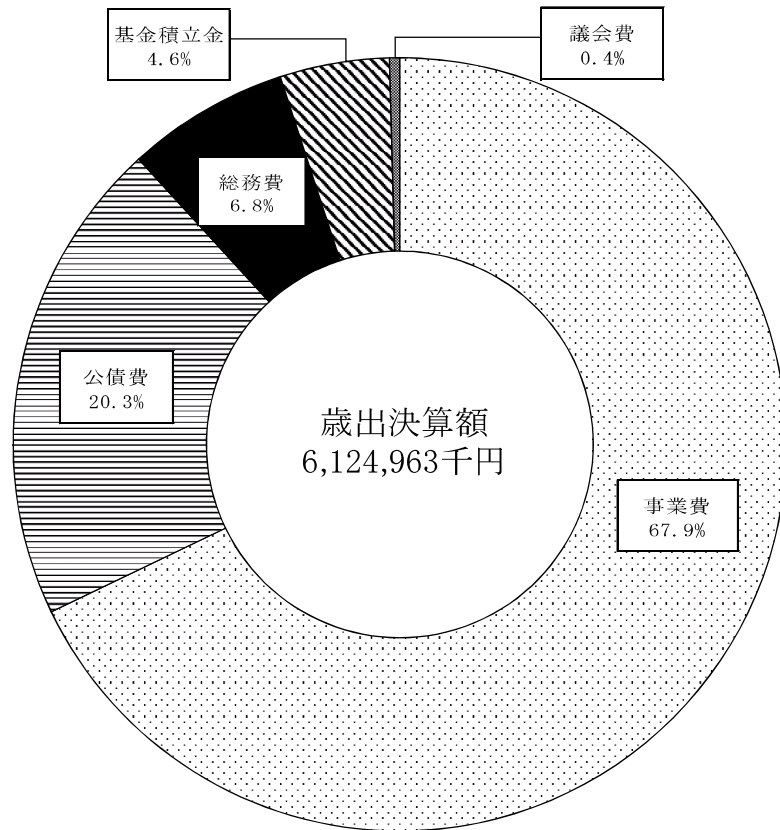
項目	平成30年度	令和元年度	令和2年度	令和3年度	令和4年度
分担金及び負担金	2,964,000	2,964,000	2,964,000	2,944,000	2,968,000
使用料及び手数料	1,482,157	1,495,163	1,370,900	1,419,240	1,441,445
国庫支出金	261,421	263,171	345	355	41,134
財産収入	724,743	828,020	810,199	591,603	940,512
繰入金	342,000	868,000	212,000	400,000	400,000
繰越金	222,482	172,677	267,292	199,797	232,281
諸収入	52,476	44,417	45,032	60,769	37,216
組合債	1,208,000	1,157,700	438,300	262,300	337,500
合計	7,257,279	7,793,148	6,108,068	5,878,064	6,398,088

2 歳 出

歳出の総額は、6,124,963 千円で令和3年度に比べると479,180 千円、8.5%の増となっています。

目的別では、ごみやし尿の処理のための事業費が 67.9%、組合債の償還等にあてられる公債費が 20.3%、一般管理やごみ減量の推進事業にあてられる総務費が 6.8%、廃棄物処理施設整備基金への基金積立金が 4.6%、議会運営にあてられる議会費が 0.4%となっています。

性質別では、委託料や需用費等の物件費が 31.6%、ごみ処理施設等の定期補修等工事や修繕などの維持補修費が 25.5%、組合債の償還金である公債費が 20.3%、第一工場ごみ処理基幹設備改造工事等の普通建設事業費が 9.5%、職員の給与などの人件費が 7.7%、廃棄物処理施設整備基金への積立金が 4.6%、負担金や公課費などの補助費等が 0.7%、扶助費が 0.1%となっています。

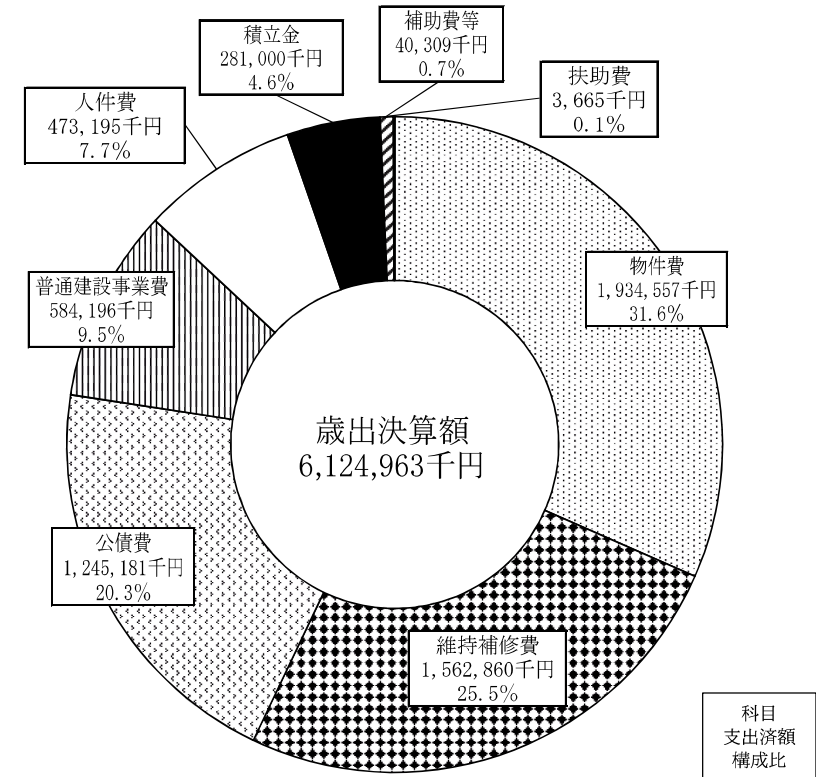


目的別歳出決算額

(単位:千円)

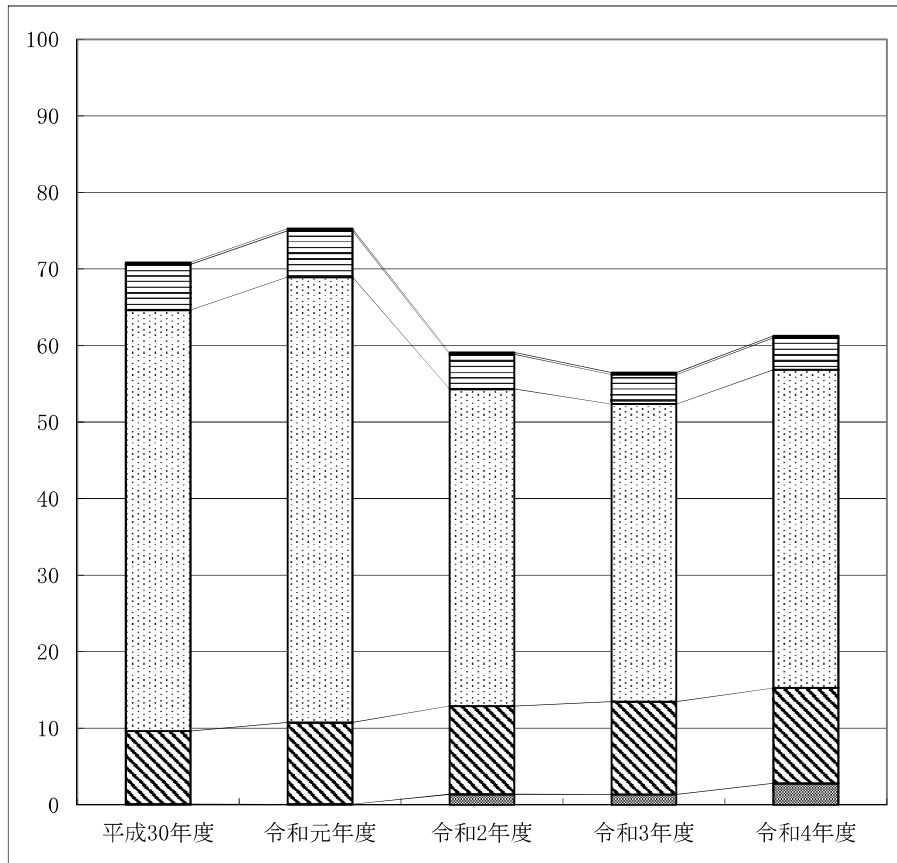
款	予算現額	支出済額	翌年度繰越額	不用額	執行割合	
					対予算現額	構成比
1 議会費	28,270	25,589	0	2,681	90.5%	0.4%
2 総務費	440,680	416,082	0	24,598	94.4%	6.8%
3 事業費	4,331,000	4,157,111	0	173,889	96.0%	67.9%
4 公債費	1,246,240	1,245,181	0	1,059	99.9%	20.3%
5 基金積立金	281,000	281,000	0	0	100.0%	4.6%
6 予備費	30,790	0	0	30,790	0.0%	0.0%
合計	6,357,980	6,124,963	0	233,017	96.3%	100.0%

性質別歳出決算額



歳出額の年度別比較(目的別)

(単位:億円)

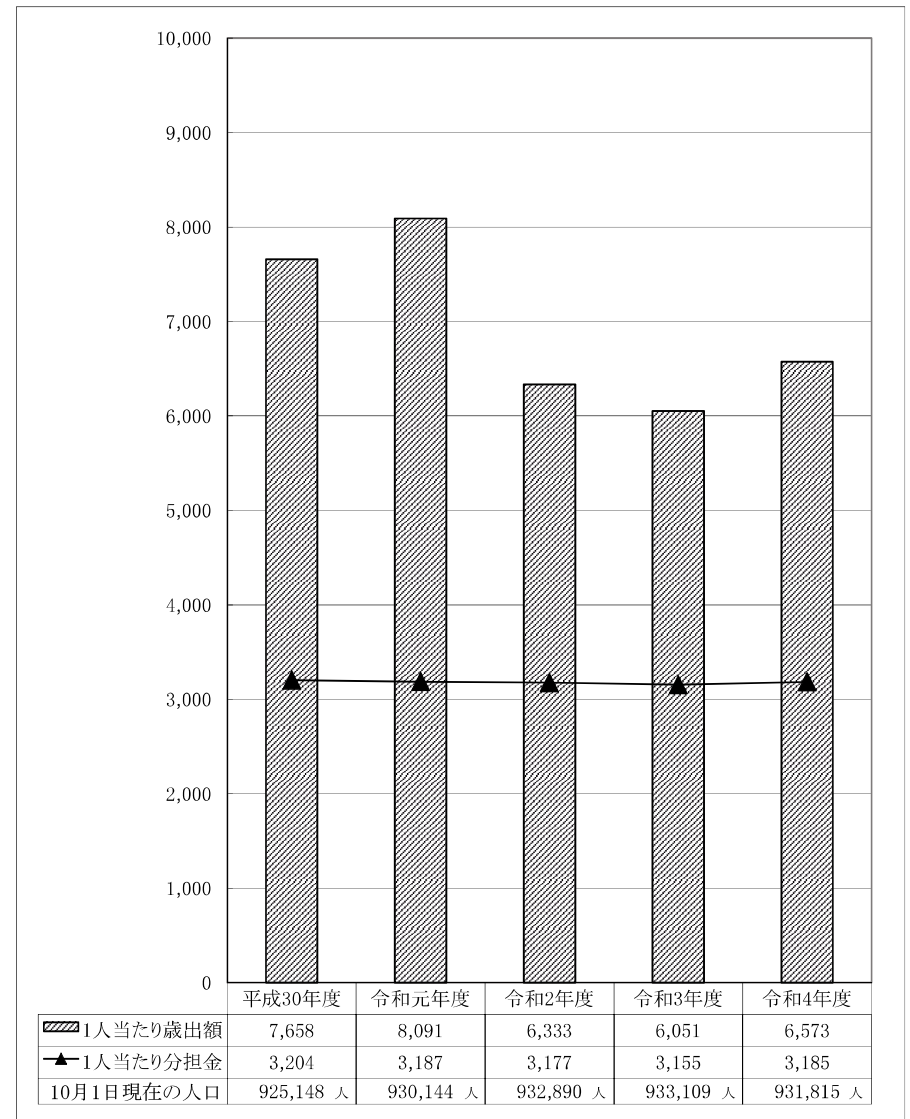


(単位:千円)

款	平成30年度	令和元年度	令和2年度	令和3年度	令和4年度
議会費	27,326	27,481	25,821	26,177	25,589
総務費	593,084	605,728	450,953	384,419	416,082
事業費	5,500,868	5,818,902	4,141,078	3,887,802	4,157,111
公債費	951,324	1,063,745	1,152,419	1,212,385	1,245,181
基金積立金	12,000	10,000	138,000	135,000	281,000
合計	7,084,602	7,525,856	5,908,271	5,645,783	6,124,963

住民1人当たりの歳出額と分担金の推移

(単位:円)



1人当たり歳出額	7,658	8,091	6,333	6,051	6,573
1人当たり分担金	3,204	3,187	3,177	3,155	3,185
10月1日現在の人口	925,148 人	930,144 人	932,890 人	933,109 人	931,815 人

II 主要施策の成果

1 廃棄物処理事業

(1) 第一工場ごみ処理事業

第一工場ごみ処理施設では、組合市町から搬入された家庭系ごみと事業活動に伴って生じた事業系ごみを地域と地球環境の保全に配慮しながら、安全かつ適正に処理しました。

また、施設や設備などについては、定期補修等工事、機器取替工事及び基幹設備改造工事などを実施したほか、電気設備の改修工事などを実施し、適正に維持管理を行い、安全運転に努めました。

灰等搬出処分では、施設から排出した灰等残渣物は、安全で安定した処理・処分を実施しました。

(単位：千円)

第一工場ごみ処理事業	事業費	財 源 内 訳			
		国庫支出金	組合債	その他	一般財源
【物件費】	1,512,016			1,076,521	435,495
需用費	393,874			手 992,048	
役務費	130			電 81,063	
委託料	1,117,213			諸 3,410	
使用料及び賃借料	799				
【維持補修費】	765,529				765,529
需用費	20,004				
工事請負費	703,120				
原材料費（補修材料購入費）	42,405				
【補助費等】	9,850				9,850
負担金補助及び交付金	9,850				
【普通建設事業費】	280,325		202,000		78,325
ごみ処理設備機器取替工事費	35,861				
ごみ処理基幹設備改造工事費	225,390		186,500		
原材料費（工事材料費）	18,942		15,500		
物件等補償料	132				
計	2,567,720		202,000	1,076,521	1,289,199

※「その他」内訳 手：ごみ処理手数料、電：電力売払代金、諸：諸収入

第一工場可燃ごみ搬入量

組合市町	家庭系	台数	事業系	台数	搬入合計	1日平均
	t	台	t	台	t	t
越谷市	60,824.82 (62,713.84)	29,436 (29,664)	24,886.52 (24,879.18)	18,130 (18,084)	85,711.34 (87,593.02)	275.60 (281.65)
草加市	5,704.51 (3,795.71)	2,380 (1,618)	2,308.59 (1,575.72)	1,239 (935)	8,013.10 (5,371.43)	25.77 (17.27)
八潮市	2,268.68 (1,477.77)	1,144 (742)	1,223.27 (700.45)	570 (329)	3,491.95 (2,178.22)	11.23 (7.00)
三郷市	27,125.02 (27,902.83)	11,918 (12,083)	11,212.70 (11,428.35)	5,934 (6,075)	38,337.72 (39,331.18)	123.27 (126.47)
吉川市	13,293.37 (13,706.96)	5,292 (5,439)	5,905.23 (5,621.29)	4,145 (3,899)	19,198.60 (19,328.25)	61.73 (62.15)
松伏町	5,944.21 (6,000.11)	2,746 (2,809)	1,704.07 (1,695.75)	1,761 (1,756)	7,648.28 (7,695.86)	24.59 (24.75)
計	115,160.61 (115,597.22)	52,916 (52,355)	47,240.38 (45,900.74)	31,779 (31,078)	162,400.99 (161,497.96)	522.19 (519.29)

※（ ）は前年度

搬入日数： 311日
(311日)

(2) 第二工場ごみ処理事業

第二工場ごみ処理施設では、組合市町から搬入された家庭系ごみと事業活動に伴って生じた事業系ごみを地域と地球環境の保全に配慮しながら、安全かつ適正に処理しました。

(単位：千円)

第二工場ごみ処理事業	事業費	財 源 内 訳			
		国庫支出金	組合債	その他	一般財源
【物件費】	83,675			83,675	0
委託料	83,675			手 諸 83,607 68	
計	83,675			83,675	0

※「その他」内訳 手：ごみ処理手数料、諸：諸収入

第二工場可燃ごみ搬入量

組合市町	家庭系 t	台数 台	事業系 t	台数 台	搬入合計 t	1日平均 t
草加市	38,851.41 (41,804.67)	15,559 (16,329)	12,487.67 (12,908.57)	5,932 (6,215)	51,339.08 (54,713.24)	190.85 (191.98)
八潮市	15,560.81 (16,881.41)	7,468 (7,897)	7,870.66 (7,990.63)	3,843 (4,082)	23,431.47 (24,872.04)	87.11 (87.27)
計	54,412.22 (58,686.08)	23,027 (24,226)	20,358.33 (20,899.20)	9,775 (10,297)	74,770.55 (79,585.28)	277.96 (279.25)

※ () は前年度

搬入日数： 269日
(285日)

(3) 最終処分場埋立事業

第一・第二最終処分場では、適正に維持管理を行い、安定した水処理を実施しました。また、修繕計画に合わせ、水処理設備の機器を更新しました。

第二最終処分場では、第一工場ごみ処理施設の灰溶融処理を休止したことにより、溶融スラグの埋め立てを終了したことから、令和3年6月に覆土工事に着手し令和4年度も引き続き行いました。

(単位：千円)

最終処分場埋立事業	事業費	財 源 内 訳			
		国庫支出金	組合債	その他	一般財源
【物件費】	44,772	363			44,409
需用費	294				
役務費	27				
委託料	44,451	363			
【維持補修費】	306				306
需用費	306				
【補助費等】	47				47
役務費	14				
公課費	33				
【普通建設費】	115,667		7,000		108,667
機器取替工事費	9,350		7,000		
覆土工事費	106,317				
計	160,792	363	7,000		153,429

2 汚泥再生処理事業

第二工場汚泥再生処理センターでは、組合市町から搬入された生し尿及び浄化槽汚泥を近隣の環境を保全しながら適正に処理しました。また、汚泥は助燃剤として有効利用しました。

(単位：千円)

第二工場汚泥再生処理事業	事業費	財 源 内 訳			
		国庫支出金	組合債	その他	一般財源
【物件費】	85,912				85,912
委託料	85,912				
計	85,912				85,912

し尿搬入量 (単位：kl)

組合市町	生し尿	浄化槽汚泥	合計	1日平均
越谷市	4,015.91 (4,710.37)	24,812.90 (23,212.80)	28,828.81 (27,923.17)	97.73 (94.66)
草加市	1,057.96 (1,091.64)	6,150.49 (6,089.09)	7,208.45 (7,180.73)	24.44 (24.34)
八潮市	1,247.46 (1,417.85)	11,200.39 (11,569.38)	12,447.85 (12,987.23)	42.20 (44.02)
三郷市	1,914.99 (2,056.12)	12,195.97 (12,754.96)	14,110.96 (14,811.08)	47.83 (50.21)
吉川市	834.33 (621.84)	5,683.03 (5,722.10)	6,517.36 (6,343.94)	22.09 (21.51)
松伏町	776.94 (783.73)	4,617.07 (4,778.05)	5,394.01 (5,561.78)	18.28 (18.85)
計	9,847.59 (10,681.55)	64,659.85 (64,126.38)	74,507.44 (74,807.93)	252.57 (253.59)

※()は前年度

搬入日数： 295日
(295日)

※1日平均は搬入日数当たりの平均搬入量であり、1日平均処理量とは異なります。

3 ごみ減量化・資源リサイクル推進事業

(1) ごみ焼却熱を利用した発電

ごみ焼却時に生じる熱エネルギーを有効利用し、蒸気タービン発電機により発電しています。第一工場ごみ処理施設において発電した電力は、工場内で使用する電力を賅うとともに、堆肥化施設、越谷市老人福祉センター「ゆりのき荘」及び越谷市民プール（以下、「いきいき館」）へ供給し、余剰電力は小売電気事業者へ売却しました。

また、施設や設備などについては、定期補修等工事、発電基幹設備改造工事などを実施し、安全運転に努めました。

(単位：千円)

第一工場発電事業	事業費	財 源 内 訳			
		国庫支出金	組合債	その他	一般財源
【物件費】	78,815			78,815	0
需用費	4,160			電 78,815	
役務費	515				
委託料	74,140				
【維持補修費】	773,629			773,629	0
需用費	2,903			電 773,629	
工事請負費	770,726				
【普通建設費】	61,380		55,200		6,180
発電基幹設備改造工事費	52,580		47,300		
原材料費（工事材料費）	8,800		7,900		
計	913,824		55,200	852,444	6,180

※「その他」内訳 電：電力売払代金

第一工場ごみ処理施設 (単位：kWh)

発電電力量	受電電力量	使 途 内 訳		
		工 場 内 使用電力量	堆肥化施設 使用電力量	いきいき館 使用電力量
91,316,180 (90,930,280)	0 (0)	22,892,852 (23,468,560)	112,770 (108,390)	927,390 (865,650)

※()は前年度

第二工場ごみ処理施設において発電した電力は、工場内で使用する電力を賄うとともに、第二工場汚泥再生処理センター、草加市市民温水プールへ供給し、余剰電力は小売電気事業者へ売却しました。

第二工場ごみ処理施設 (単位：kWh)

発電電力量	受電電力量	使 途 内 訳		
		工 場 内 使用電力量	汚泥再生処理センター 使用電力量	草加市市民温水 プール使用電力量
53,053,980 (57,184,960)	1,069,920 (964,608)	18,089,273 (18,745,433)	857,914 (896,367)	4,593 (342,680)

※()は前年度

※令和4年9月30日 草加市市民温水プールの解体工事に伴い電力供給を停止

(2) 余熱利用による熱供給

第一工場ごみ処理施設においては、ごみ焼却時に発生する蒸気を利用して熱交換器で温水をつくり、越谷市農業技術センター、介護保険複合施設「憩いの里」及び「いきいき館」へ熱供給しました。

第一工場ごみ処理施設 (単位：GJ)

施 設 名	熱 供 給 量
越谷市農業技術センター	722.2 (1,098.3)
憩いの里	5,112.9 (5,537.6)
いきいき館	8,708.3 (8,785.9)
計	14,543.4 (15,421.8)

※()は前年度

第二工場ごみ処理施設においては、ごみ溶融時に発生する蒸気を草加市市民温水プール及び八潮市老人福祉センター「すえひろ荘」へ熱供給しました。

第二工場ごみ処理施設 (単位：GJ)

施 設 名	熱 供 給 量
草加市市民温水プール	0.00 (4,441.61)
すえひろ荘	171.64 (183.73)
計	171.64 (4,625.34)

※()は前年度

※令和4年4月1日 草加市市民温水プールの解体工事に伴い熱供給を停止

(3) せん定枝・刈り草の堆肥化

ごみの焼却量の減量と資源リサイクルを推進するため取り組んでいる堆肥化事業については、組合市町の公共施設や個人宅から発生するせん定枝・刈り草を受入れ、堆肥の生産を行い、安全性を確認のうえ、堆肥の販売を行いました。

(単位：千円)

堆肥化事業	事業費	財 源 内 訳			
		国庫支出金	組合債	その他	一般財源
【物件費】	9,736			9,728	8
需用費	7,770			手 6,724	
委託料	1,966			堆 3,004	
【維持補修費】	5,158			5,158	0
需用費	516			手 5,158	
工事請負費	4,642				
【補助費等】	101			101	0
役務費	40			手 101	
公課費	61				
計	14,995			14,987	8

※「その他」内訳 手：ごみ処理手数料 堆：堆肥売払代金

(単位：t)

組合市町等	せん定枝・刈り草搬入量			堆肥搬出量
	個人搬入	事業系	合 計	
越谷市	68.99 (62.60)	476.80 (283.30)	545.79 (345.90)	166.35 (205.53)
草加市	11.36 (10.36)	99.47 (74.20)	110.83 (84.56)	41.50 (49.22)
八潮市	6.22 (8.55)	4.39 (12.00)	10.61 (20.55)	11.73 (17.43)
三郷市	6.63 (6.47)	105.43 (102.80)	112.06 (109.27)	31.84 (35.90)
吉川市	13.97 (8.30)	327.32 (302.84)	341.29 (311.14)	31.30 (32.93)
松伏町	9.84 (11.36)	29.51 (18.89)	39.35 (30.25)	24.30 (28.93)
組 合			90.70 (48.14)	0.00 (0.00)
計	117.01 (107.64)	1,042.92 (794.03)	1,250.63 (949.81)	307.02 (369.94)

※()は前年度

(4) 広報紙の発行

組合市町の住民に向けて「広報リユース」を発行し、組合の運営状況やごみとし尿の処理、環境啓発に関する情報等を発信しました。(発行月は4、7、10、1月の年4回)

令和4年度の年間発行部数は109万部で、主要な公共施設への配架、新聞折り込み、施設見学者や展望台来場者への配布を行い、草加市と松伏町については、シルバー人材センターによる全戸配布を実施しました。

(単位：千円)

広報事業	事業費	財 源 内 訳			
		国庫支出金	組合債	その他	一般財源
【物件費】	8,028				8,028
委託料	8,028				
【補助費等】	10				10
負担金補助及び交付金	10				
計	8,038				8,038

(5) ごみ減量と3Rの啓発

ごみの減量及び3R(リデュース・リユース・リサイクル)の推進を図るため、一般団体や小学校の施設見学、個人見学会を実施したほか、施設見学者や展望台来場者に対しオリジナルエコバッグやエコ巾着の販売、雑紙回収袋の配布を行いました。

なお、令和4年度においては、新型コロナウイルス感染拡大防止対策として、環境と情報の集い(実行委員会主催)を中止しました。

(単位：千円)

ごみ減量啓発事業	事業費	財 源 内 訳			
		国庫支出金	組合債	その他	一般財源
【人件費】	5,327				5,327
報酬	3,824				
職員手当等	814				
共済費	689				
【物件費】	2,650			38	2,612
旅費	46			諸	38
需用費	1,182				
役務費	58				
委託料	1,364				
【補助費等】	608				608
報償費	467				
役務費	13				
負担金補助及び交付金	37				
公課費	91				
計	8,585			38	8,547

※「その他」内訳 諸：諸収入

4 環境マネジメントシステムの取組

第二工場ごみ処理施設の稼働を契機に策定した組合独自の環境マネジメントシステムによる適切な運用を図りました。

第二工場のエネルギー使用実績に基づき、エネルギーの使用の合理化等に関する法律(省エネ法)、地球温暖化対策の推進に関する法律(温対法)及び埼玉県地球温暖化対策推進条例に適切に対応するとともに、システムの運用状況の調査や内部研修などを実施し、東埼玉資源環境組合環境方針に基づく取組みを推進しました。

また、令和2年度から令和6年度を計画期間とする東埼玉資源環境組合地球温暖化対策実行計画の進捗管理を行ったほか、省エネ法に対応する人材育成のため、エネルギー管理講習を受講しました。

(単位：千円)

エネルギー等管理事業	事業費	財 源 内 訳			
		国庫支出金	組合債	その他	一般財源
【物件費】	2,783				2,783
委託料	2,783				
【補助費等】	51				51
負担金補助及び交付金	51				
計	2,834				2,834

5 事業継続性の強化

台風等の大雨時に発生する浸水被害に備え、施設の浸水リスクを低減させ、安全かつ安定的な運転を確保するため、止水板を設置し、事業継続性の強化を図りました。

- (1) 第一工場ごみ処理施設
- (2) 第二工場ごみ処理施設
- (3) 第二工場汚泥再生処理センター

(単位：千円)

第一工場施設等管理費	事業費	財 源 内 訳			
		国庫支出金	組合債	その他	一般財源
【普通建設費】	24,750	8,250	14,800		1,700
第一工場ごみ処理施設止水板設置工事費	24,750	8,250	14,800		
計	24,750	8,250	14,800		1,700

(単位：千円)

第二工場施設等管理費	事業費	財 源 内 訳			
		国庫支出金	組合債	その他	一般財源
【普通建設費】	97,564	32,521	58,500		6,543
第二工場止水板設置工事費	97,564	32,521	58,500		
計	97,564	32,521	58,500		6,543



古紙パルプ配合率70%再生紙を使用

ただし、色紙を除く